

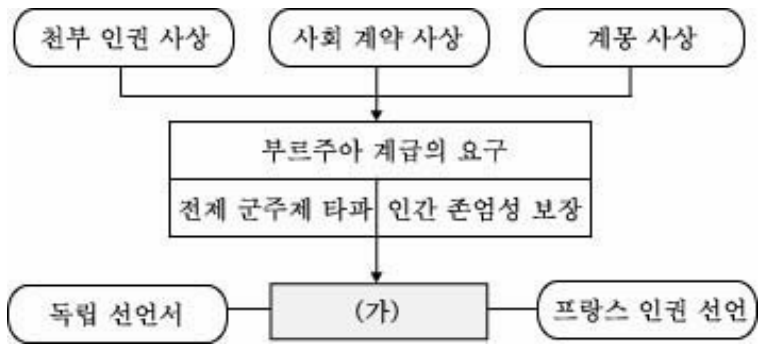
5. 다음 글에 나타난 필자의 견해와 부합하는 것을 <보기>에서 모두 고른 것은? [3점]

인민이란 근본적으로 사리사욕에 사로잡혀 있다. 비록 그들이 합리적이었다 하더라도, 그들을 짓누르는 죽음의 공포로부터 쫓기고 있기 때문에 그들은 자신의 운명을 통제할 수 있는 상태에 있지 않으며, ‘만인에 대한 만인의 투쟁’은 불가피하다. 인민은 공포에 대한 규제와 자기 보전을 위해서, 자발적인 동의에 의하여 자연 상태의 권리를 리바이어던(Leviathan)에게 맡겨야 한다.

- < 보 기 > —
- ㄱ. 군주에게 권력이 위임되어야 한다.
 - ㄴ. 시민들의 주권은 양도(讓渡)할 수 없다.
 - ㄷ. 국가는 구성원들의 계약에 의해 성립된다.
 - ㄹ. 군주의 통치권은 신(神)으로부터 유래한다.

- ① ㄱ, ㄴ ② ㄱ, ㄷ ③ ㄴ, ㄹ
- ④ ㄱ, ㄴ, ㄷ ⑤ ㄱ, ㄷ, ㄹ

6. 그림의 (가)는 근대 민주주의의 발전의 계기가 된 역사적 사건이다. (가)와 관련된 진술로 적절하지 못한 것은? [3점]



- ① 정치 권력을 시민이 장악하고 운영하려는 혁명이었다.
- ② 자유와 평등을 보장하는 정치 제도를 요구하였다.
- ③ 미국은 독립 전쟁의 형태로 (가)를 경험하게 되었다.
- ④ 인간 이성에 대한 신뢰를 바탕으로 전개된 사건이었다.
- ⑤ (가)를 통해 모든 사람이 정치에 참여할 수 있게 되었다.

7. 다음 글에 나타난 필자의 주장과 맥을 같이하는 것은?

지방 선거 투표율이 1995년 68.4%, 1998년 52.7%에 이어 2002년에는 48.9%로 떨어졌다. 이러한 주민들의 저조한 참여는 결국 민주주의 체제의 존립에 큰 위협이 될 것이다.

- ① 정치 안정은 정치 참여보다 더 중요하다.
- ② 다수에 의한 정치는 정치적 타락을 가져오기 쉽다.
- ③ 정치 참여가 활발할수록 정책의 효율성은 저하된다.
- ④ 정치적 무관심은 권력의 자의적인 행사를 초래한다.
- ⑤ 대중들은 사회의 공동선에 대해 잘못 판단하기 쉽다.

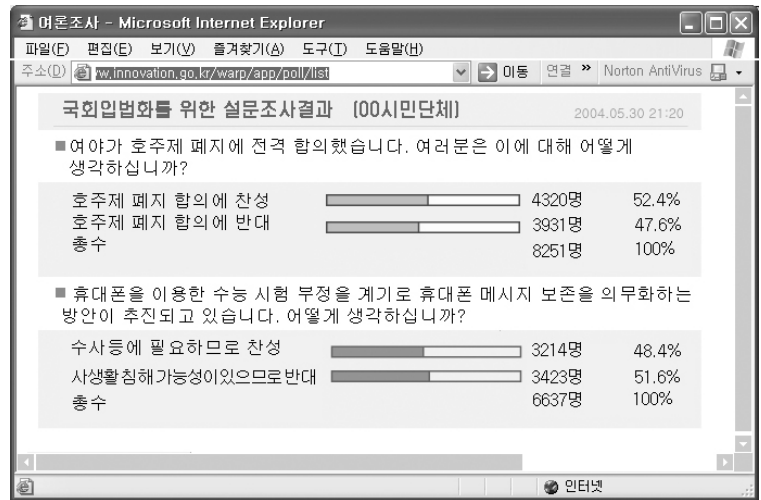
8. 다음 두 자료에 대한 설명으로 타당한 것을 <보기>에서 모두 고른 것은?

- “왕이 신(神)으로 불리는 것은 타당하다. 왕은 지상에서 신과 같은 권력을 행사하기 때문이다.”
- “신민(臣民)으로서 태어난 자는 누구이건 군주에게 무조건 복종하는 것만이 신(神)이 희망하는 바이다.”

- < 보 기 > —
- ㄱ. 국민 주권론의 토대가 되었다.
 - ㄴ. 절대 왕정 체제를 옹호하고 있다.
 - ㄷ. 국가보다 개인의 자유와 권리를 우선하였다.
 - ㄹ. 정치 권력을 정당화하는 논거로 제시되었다.

- ① ㄱ, ㄴ ② ㄱ, ㄷ ③ ㄴ, ㄹ
- ④ ㄱ, ㄴ, ㄷ ⑤ ㄴ, ㄷ, ㄹ

9. 다음은 어느 인터넷 사이트에서 이루어지고 있는 활동의 일부이다. 이러한 사이버상의 의견 교환이 활발한 사회의 모습을 잘못 추론한 학생은? [3점]



- ① 갑 : 정책 결정의 정당성이 제고될 수 있어.
- ② 을 : 여론 정치를 실현하는 수단이 될 수 있어.
- ③ 병 : 정책 결정 과정에서 투입 기능이 약화될 거야.
- ④ 정 : 국민의 의사가 정책에 반영될 가능성이 커질 거야.
- ⑤ 무 : 정치 지도자와 시민 간 의사 소통의 기회가 증대될 거야.

10. 다음 글의 필자가 이상적이라고 여기는 정치 원리로 가장 적절한 것은? [3점]

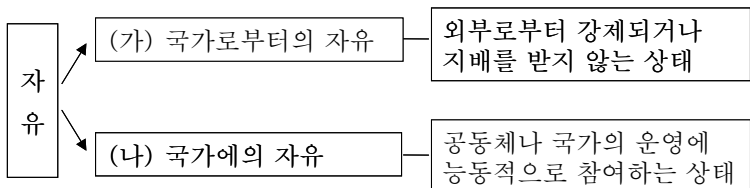
영국인은 자유롭다고 생각하고 있지만, 자유롭다는 것은 투표할 때뿐이고, 일단 투표를 하고 나면 이전과 같이 노예 상태가 된다.

- ① 소수의 의견이라도 항상 존중되어야 한다.
- ② 정치인에 의한 국정 운영이 이루어져야 한다.
- ③ 모든 사람의 인격이 평등하게 대우되어야 한다.
- ④ 국가 권력은 입법권과 집행권으로 나누어져야 한다.
- ⑤ 국민 자치(自治)의 이념이 충실하게 구현되어야 한다.

사회 탐구 영역

정치

11. 다음 (가)와 (나)에 대한 바른 설명을 <보기>에서 모두 고른 것은?



— < 보 기 > —

ㄱ. (가)는 사회권의 형태로 보장된다.
 ㄴ. (나)는 참정권의 형태로 보장된다.
 ㄷ. (나)는 20세기에 들어와 처음으로 등장하였다.
 ㄹ. (가)는 소극적 자유, (나)는 적극적 자유를 의미한다.

- ① ㄱ, ㄴ ② ㄱ, ㄹ ③ ㄴ, ㄷ
 ④ ㄴ, ㄹ ⑤ ㄷ, ㄹ

12. 다음 내용이 강조하고 있는 국가의 본질적인 속성으로 가장 적절한 것은?

○ 국가는 범죄를 저지른 사람을 감옥에 가두거나 생명을 박탈할 수 있다.
 ○ 국가는 병역 비리자나 조세 포탈범에 대해 재산상, 신체상의 불이익을 가할 수 있다.

- ① 가입과 탈퇴가 자유롭지 않다.
 ② 멸망하지 않는 한 영속성을 유지한다.
 ③ 포괄적이고 광범위한 기능을 수행한다.
 ④ 구성원들에게 강제력을 독점적으로 행사한다.
 ⑤ 특수 이익보다 국민 전체의 이익을 추구한다.

13. 다음 내용으로 미루어 볼 때, 국회의 정책 결정 과정에서 요구되는 자세로 거리가 먼 것은?

○ 1996년 12월 31일, 다수당인 여당이 단독으로 국회 본회의를 열어 노동 관계법 개정안 등을 기습 처리하자, 국민의 비난이 빗발쳤다.
 ○ 2003년 2월 26일, 야당 국회 의원만이 참석한 국회 본회의에서 대북 송금 특별 검사법이 강행 처리되자, 국민은 “우려했던 다수당의 횡포가 극에 달했다.”며 국회를 비난하였다.

- ① 관용의 자세를 갖는다.
 ② 소수파의 의견을 존중한다.
 ③ 양보와 타협의 자세를 취한다
 ④ 의사 결정의 신속성을 추구한다.
 ⑤ 대화를 통한 상생(相生)의 정치를 도모한다.

14. 다음은 정치 수업 시간의 한 장면이다. 선생님의 질문에 바르게 답변한 학생을 <보기>에서 모두 고른 것은? [3점]

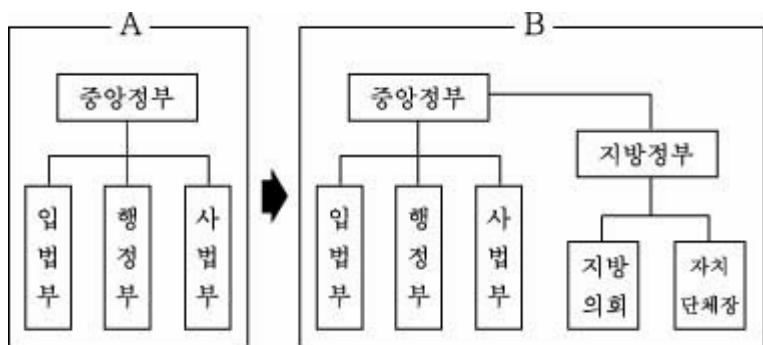


— < 보 기 > —

갑 : 20세 이상의 모든 시민에게 투표권을 부여하는 것은 ‘민주주의’와 부합하지요.
 을 : 학급 회의에서 다수결로 자리 배치 방식을 결정하는 것은 ‘민주주의’와 부합하지요.
 병 : 국가 권력이 대통령 한 사람에게 집중되는 정부는 ‘민주주의’에 어긋나요.
 정 : 집안의 중요 사안을 일방적으로 결정하는 아버지의 행동은 ‘민주주의’에 어긋나요.

- ① 갑, 을 ② 갑, 병 ③ 갑, 정
 ④ 을, 병 ⑤ 을, 정

15. 한 나라의 통치 권력 구조가 A에서 B로 변할 경우, 나타날 수 있는 효과를 바르게 진술한 학생을 <보기>에서 모두 고른 것은? [3점]

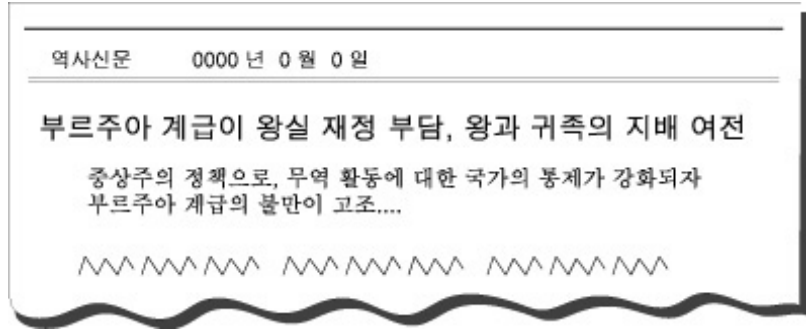


— < 보 기 > —

갑 : 견제와 균형의 원리가 약화되겠군.
 을 : 권력 집중에 따른 폐단이 줄어들겠군.
 병 : 정책의 전국적인 통일성이 강화되겠군.
 정 : 주민의 정치 참여의 장(場)이 확대되겠군.

- ① 갑, 병 ② 을, 병 ③ 을, 정
 ④ 갑, 을, 정 ⑤ 을, 병, 정

16. 다음은 구 제도(舊制度, 앙시앵 레짐) 하의 사회상에 대한 가상 신문 기사이다. 이를 토대로 시민 혁명에서 제기되었을 주장을 잘못 추론한 것은?



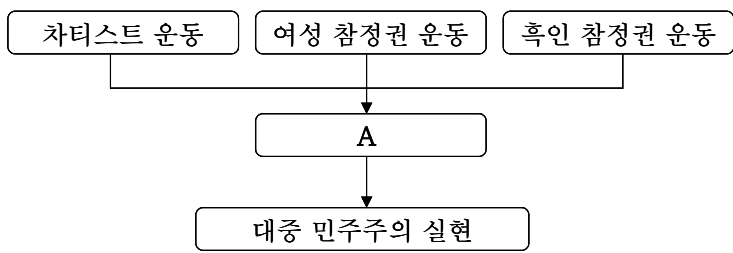
- ① 노동 3권을 보장하라.
- ② 신분 제도를 철폐하라.
- ③ 정치 참여 기회를 확대하라.
- ④ 경제 활동의 자유를 확대하라.
- ⑤ 불합리한 사회 제도를 개선하라.

17. 다음 내용으로부터 도출할 수 있는 사상이나 원리로 볼 수 없는 것은?

모든 사람은 평등하게 창조되었고, 창조주로부터 천부(天賦)의 양도할 수 없는 권리를 부여받았으며, 그 권리 중에 생명, 자유 및 행복의 추구가 포함되어 있음을 믿는다. 정부는 이런 권리를 보장하기 위해 인민들 사이에 세워진 것임을 믿는다. 만일 어떤 정부라도 이러한 목적을 파괴한다면, 인민은 언제든지 정부를 변경하거나 폐지하고 새로 구성할 수 있다.

- ① 사회 계약 사상 ② 자연권 사상
- ③ 삼권 분립의 원리 ④ 저항권 사상
- ⑤ 국민 주권의 원리

18. 그림의 A에 적합한 제도에 대한 바른 설명을 <보기>에서 모두 고른 것은? [3점]



< 보 기 >
 ㄱ. 일정한 연령에 도달한 국민 모두에게 참정권을 부여하는 것이다.
 ㄴ. 우리 나라에서는 4·19 혁명을 계기로 실시되었다.
 ㄷ. 고대 그리스 아테네의 민주 정치에서도 시행되었다.

- ① ㄱ ② ㄷ ③ ㄱ, ㄴ
- ④ ㄱ, ㄷ ⑤ ㄱ, ㄴ, ㄷ

19. 다음의 (가)와 (나)에 대한 바른 설명을 <보기>에서 모두 고른 것은? [3점]

(가)	적극 국가	국가는 국민의 인간다운 삶을 보장하기 위해 민간 부문의 활동에 적극적으로 개입해야 한다.
(나)	소극 국가	개인의 자유와 권리가 최대한으로 보장될 수 있도록, 국가는 개인이나 사회에 대한 간섭을 최소화해야 한다.

< 보 기 >
 ㄱ. (가)는 빈곤에 대한 사회적 책임을 강조한다.
 ㄴ. (나)는 행정 국가화 현상을 초래할 수 있다.
 ㄷ. (가)에서는 (나)에 비해 국가 권력에 의한 인권 침해의 가능성이 적다.
 ㄹ. (가)는 (나)보다 국가의 갈등 조정 및 사회 통합 기능을 더 중시한다.

- ① ㄱ, ㄴ ② ㄱ, ㄹ ③ ㄱ, ㄴ, ㄹ
- ④ ㄱ, ㄷ, ㄹ ⑤ ㄴ, ㄷ, ㄹ

20. 다음은 고대 그리스의 어느 학자와의 인터뷰 내용을 가상적으로 꾸민 것이다. 학자의 주장에 대한 반박 논리로 적절한 것은?

기자 : 선생님께서는 이상적인 정치 형태에 대해 어떻게 생각하십니까?
 학자 : 다수가 지배하는 민주정은 어리석은 무리에 의한 폭민정(暴民政)이 될 우려가 있습니다. 따라서 지혜를 갖춘 통치자가 다스리는 것이 바람직합니다. 조타술과 낚시, 풍향, 조류 등을 잘 아는 선장이 배를 조정해야 하듯이, 국가도 거대한 사육 동물과 같은 민중의 성질을 잘 알고 통제할 수 있는 기술을 가진 영도자가 통치해야 합니다.

- ① 정치는 전문가 집단에 맡겨야 효율적이다.
- ② 무지한 대중은 정치에 참여할 필요가 없다.
- ③ 정치 참여는 평등의 원리에 입각하여야 한다.
- ④ 시민들의 지나친 참여는 혼란과 분열을 초래한다.
- ⑤ 투표자의 수가 증가해도 시민들의 이익이 제대로 반영되는 것은 아니다.

※ 확인 사항
 ○ 문제지와 답안지의 해당란을 정확히 기입(표기)했는지 확인하십시오