

2

직업 탐구 영역

6. 신생아의 특징으로 옳은 내용을 <보기>에서 모두 고른 것은?

< 보 기 >

ㄱ. 머리 길이가 키의 1/5 정도다.
 ㄴ. 검고 끈적끈적한 대변을 본다.
 ㄷ. 피부가 붉고 주름이 많고 솜털이 나 있다.
 ㄹ. 아기의 발바닥을 간지럽히면 발가락을 폈다가 다시 오므린다.

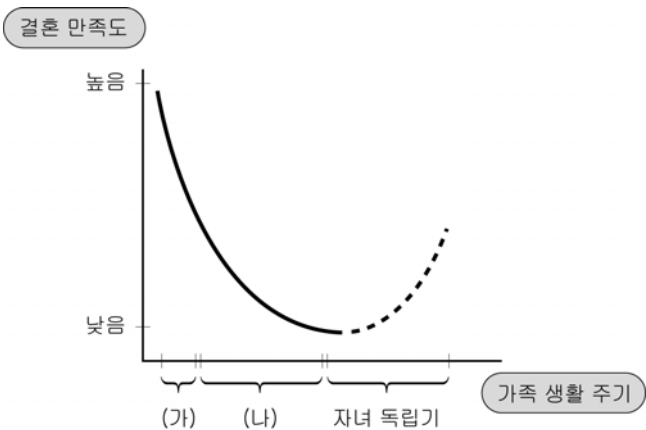
- ① ㄱ, ㄴ ② ㄱ, ㄷ ③ ㄴ, ㄹ
 ④ ㄱ, ㄷ, ㄹ ⑤ ㄴ, ㄷ, ㄹ

7. 다음은 산모의 분만 상황과 이에 대한 의사의 처치 방법이다. 이때 의사가 처치한 분만 방법은? [3점]

○ 자궁구가 완전히 열린 후 1시간이 지나도 태아가 나오지 않는다.
 ○ 태아의 머리가 자궁 경관에 진입한 후 15분 정도 머물러도 더 이상 분만이 진행되지 않는다.
 ○ 태아의 머리를 끌어 당기거나 회전, 압박함으로써 분만을 돕는다.

- ① 무통 분만 ② 겸자 분만 ③ 그네 분만
 ④ 라마즈 분만 ⑤ 스프롤로지 분만

8. 그림은 가족 생활 주기와 결혼 만족도를 나타낸 것이다. (가)에 대한 설명으로 옳지 않은 것은?



- ① 결혼과 더불어 근원 가족을 형성한다.
 ② (나)보다 경제적 지출이 적은 시기이다.
 ③ (나)보다 가사 노동의 부담이 적은 시기이다.
 ④ 부부가 서로 친밀감을 형성해야 결혼 만족도가 높아진다.
 ⑤ 가족 계획, 자녀 교육 등 장기적인 계획을 수립하는 시기이다.

9. 다음은 유아 놀이 관찰지이다. 영훈이의 행동이 보여주고 있는 놀이 유형으로 옳은 것은?

유아 놀이 관찰지

피관찰자 : 유아 김영훈
 관찰일시 : 2005. 4. 14(목) 오전 8:45~9:20
 관찰자 : 교사 정혜진

상황	관찰된 행동
영훈이가 어린이집에 도착	15분 가량 다른 아이들이 노는 것을 바라보고만 있다.
교사가 영훈이에게 장난감을 가지고 놀도록 허용	아무 표정 없이 방 안을 둘러본다.
3분 경과	장난감이 있는 곳으로 가서 그 곳에 계신 선생님과 3명의 아이들이 놀고 있는 것을 바라본다.

- ① 혼자 놀이 ② 협동 놀이 ③ 연합 놀이
 ④ 병행 놀이 ⑤ 방관자 놀이

10. 그림은 에인즈워드의 분류에 따른 영아기의 애착 행동이다. (가), (나)의 애착 유형이 바르게 연결된 것은? [3점]



- | | |
|---------|-------|
| (가) | (나) |
| ① 안정 | 불안-저항 |
| ② 안정 | 불안-회피 |
| ③ 불안-저항 | 안정 |
| ④ 불안-저항 | 불안-회피 |
| ⑤ 불안-회피 | 안정 |

직업 탐구 영역

11. 다음은 에릭슨의 심리 사회적 발달 이론 중 한 단계에서 나타나는 행동이다. 밑줄 친 경아의 행동이 보여주고 있는 단계로 옳은 것은? [3점]

경아의 아버지가 퇴근하여 집으로 돌아왔을 때, 경아의 어머니가 웃으면서 말했다.
 “경아가 스케치북에 알아볼 수도 없는 그림을 잔뜩 그려 놓았지 뭐예요.”
 “그래요? 뭘 그렸소?”
 “엄마, 아빠를 위해 그렸다고 하는데 그 그림이 제 눈에는 얼마나 이상하던지요. 그런데 경아는 정말 자랑스러워하는 표정이었어요. 그래서 참 잘 그렸다고 칭찬해 주었어요.”

- ① 자율성 ② 주도성 ③ 근면성
- ④ 신뢰감 ⑤ 자아 정체감

12. 다음 상황에서 딸이 자신의 의사를 ‘나-전달법’으로 표현하고자 한다.

어머니가 고등학생인 딸에게 하루 일과에 대해 묻는다.
 딸은 어머니의 관심이 지나치다고 생각한다.



이때 딸의 대답으로 가장 적절한 것은?

- ① 어머니는 저를 믿지 못하시는 것 같아요.
- ② 어머니는 항상 저를 감시하고 계시는 것 같아요.
- ③ 어머니는 저에게 지나치게 참견하시는 것 같아요.
- ④ 어머니는 제가 아직 어린애라고 생각하시나 봐요.
- ⑤ 어머니께서 지나치게 물어시니까 제 마음에 부담이 돼요.

13. 청년기의 발달 과업으로 옳은 내용을 <보기>에서 모두 고른 것은?

< 보 기 >

㉠. 성 역할 동일시 ㉡. 자아 정체감 확립
 ㉢. 진로와 직업 준비 ㉣. 부모로부터의 경제적 독립

- ① ㉠, ㉢ ② ㉠, ㉡ ③ ㉡, ㉢
- ④ ㉡, ㉣ ⑤ ㉢, ㉣

14. 다음은 영·유아기의 특성에 관련된 것이다. (가), (나)에 들어갈 말이 바르게 연결된 것은?

- 영아기에 배변 훈련을 너무 엄격히 하거나 스스로 할 수 있는 일까지 부모가 해 주면, 영아는 (가)을 느끼게 된다.
- 어머니의 생일 선물로 자기가 좋아하는 장난감을 사면서 어머니의 마음에 들기를 기대하는 표정을 짓는 것은 유아기에 나타나는 (나) 사고이다.

- | | |
|-------|--------|
| (가) | (나) |
| ① 수치심 | 자기 중심적 |
| ② 수치심 | 물활론적 |
| ③ 죄책감 | 인과론적 |
| ④ 죄책감 | 물활론적 |
| ⑤ 불신감 | 자기 중심적 |

15. 피아제의 인지 발달 단계에 맞게 <보기>의 글을 순서대로 나열한 것은? [3점]

< 보 기 >

㉠. 어떤 문제에 대해 여러 가지 해결의 가능성을 상상하였다.
 ㉡. 공을 가지고 놀다가 공이 안 보이는 곳으로 굴러가 버려져 찾지 않았다.
 ㉢. 동일한 양의 물을 모양이 다른 그릇에 담아도 물의 양이 같다는 것을 알았다.
 ㉣. 과자를 한 개 가지고 있는데도 더 달라고 졸라서, 어머니가 그 과자를 둘로 쪼개어 주었더니, 아이는 더 달라고 하지 않고 만족스러워 하였다.

- ① ㉠ - ㉡ - ㉢ - ㉣ ② ㉡ - ㉠ - ㉢ - ㉣
- ③ ㉡ - ㉢ - ㉣ - ㉠ ④ ㉢ - ㉣ - ㉡ - ㉠
- ⑤ ㉣ - ㉡ - ㉠ - ㉢

16. 바움린드가 제안한 부모의 양육 방식 중 허용적 양육 방식을 <보기>에서 모두 고른 것은?

< 보 기 >

㉠. 자녀의 복종을 요구한다.
 ㉡. 자녀가 원하는 것을 모두 들어 준다.
 ㉢. 자녀의 행동에 대해 너그러운 태도를 취한다.
 ㉣. 자녀와의 대화를 통하여 부모의 가치관과 견해를 전달한다.

- ① ㉠, ㉡ ② ㉠, ㉢ ③ ㉠, ㉣
- ④ ㉡, ㉢ ⑤ ㉢, ㉣

4

직업탐구영역

17. 다음은 어떤 도덕적 판단 상황에 대한 상훈이의 대답이다.

○ 상황에 대한 질문
한 남자의 부인이 죽어가고 있었다. 부인을 살릴 수 있는 약은 있지만 너무 비쌌고, 그것을 조제한 약사가 싼 가격에 약을 팔려고 하지 않았다. 어쩔 수 없다고 생각한 남자는 그 약을 훔쳤다. 이 행위는 정당한가, 그렇지 않은가?
○ 상훈이의 대답
“약을 훔친 것은 잘못된 것이다. 약값이 비싸니까 비싼 것을 훔치면 그만큼 큰 죄가 된다.”

콜버그의 도덕적 추론 단계에 비추어 볼 때, 상훈이의 도덕성에 해당하는 내용을 <보기>에서 모두 고른 것은? [3점]

— < 보 기 > —
ㄱ. 인습적 도덕 수준에 해당한다.
ㄴ. 전인습적 도덕 수준에 해당한다.
ㄷ. 법과 질서를 지향하는 단계이다.
ㄹ. 처벌과 복종을 지향하는 단계이다.

- ① ㄱ, ㄴ ② ㄱ, ㄷ ③ ㄱ, ㄹ
④ ㄴ, ㄷ ⑤ ㄴ, ㄹ

18. 다음은 어떤 시기의 사고 특징을 파악하기 위한 실험과 결과를 요약한 것이다. 이 시기에만 나타날 수 있는 사고의 특징이 아닌 것은? [3점]

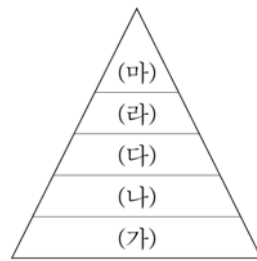
실험	○ 1, 2, 3, 4의 번호가 붙은 용기에 4가지 액체를 각각 넣는다. ○ 또 하나의 ★를 붙인 작은 용기에는 무색투명한 액체를 넣는다. ○ 이 액체들을 마음대로 혼합하여 연두색이 나오도록 섞어 본다.
결과	체계적으로 모든 가능성을 생각해 보아 결국은 1과 3, ★표가 붙은 용기의 액체를 혼합하여 연두색을 만들어 내었다.

- ① 보상성 개념이 획득된다.
② 추상적 사고가 가능하다.
③ 가설적 사고가 가능하다.
④ 이상주의적 사고를 한다.
⑤ 체계적이고 조합적인 사고가 가능하다.

19. 다음은 중년기 여성의 삶에 대한 글이다.

○ 김지현 : 아이들을 학교에 보낸 다음 각종 계 모임, 동창회 모임, 자녀의 학급 친구 어머니들의 모임 등에 참석한다. 늘 바쁘지만 그것에서 즐거움을 느낀다.
○ 최은서 : 어렸을 때 문학에 소질이 있었으나 가정 형편이 어려워 대학에 진학하지 못했다. 그러나 늦은 나이에 대학 국문학과를 졸업한 후 신춘 문예에 당선됨으로써 어렸을 때의 꿈을 이루었다.

위의 내용을 그림의 매슬로 이론에 적용했을 때, 각각 해당하는 단계로 옳은 것은? [3점]



<매슬로의 위계적 욕구>

- | | | |
|---|-----|-----|
| | 김지현 | 최은서 |
| ① | (가) | (다) |
| ② | (나) | (라) |
| ③ | (다) | (마) |
| ④ | (라) | (가) |
| ⑤ | (마) | (나) |

20. 노인들의 노화에 대한 수용 태도를 나타낸 것이다.

(가) K씨는 회사에서 정리 해고를 당한 뒤 어렵게 살고 있다. 아직 건강하여 자식들의 경제적 도움을 거부하고, 아파트 경비원으로 일하면서 생활하고 있다. 그러나 때로는 늙어가는 자신의 모습과 다가올 죽음에 대한 두려움을 호소하기도 한다.
(나) 나는 의사가 되고 싶었지만 가정 형편이 어려워 의과대학에 진학하지 못했다. 또한 결혼 후에도 동생들 뒷바라지 하느라 생활이 어려웠다. 인생을 뒤돌아보면 마음 한 쪽에선 지난 날의 이루지 못한 꿈 때문에 마음이 아파온다. 우리 집 형편이 조금이라도 좋아서 부모님이 나에게 힘을 실어 주었더라면 이렇게 살지는 않았으리라.

(가), (나)의 성격 유형이 바르게 연결된 것은?

- | | |
|----------|--------|
| (가) | (나) |
| ① 성숙형 | 분노형 |
| ② 성숙형 | 자학형 |
| ③ 성숙형 | 무장 방어형 |
| ④ 무장 방어형 | 분노형 |
| ⑤ 무장 방어형 | 자학형 |

※ 확인 사항

○ 문제지와 답안지의 해당란에 필요한 내용을 정확히 기입(표기)했는지 확인하십시오.