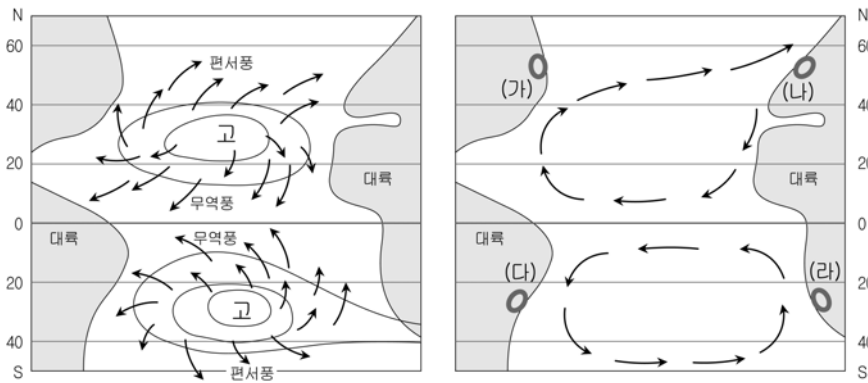




2

사회 탐구 영역

5. 그림은 세계의 기압대와 해류를 나타낸 모식도이다. (가)~(라) 지역의 기후 특색에 대한 비교 설명으로 옳은 내용을 <보기>에서 모두 고른 것은? [3점]



< 보 기 >  
 ㉠. (가)는 (나)보다 강수량의 계절차가 작다.  
 ㉡. (가)는 (나)보다 기온의 연교차가 작다.  
 ㉢. (다)는 (라)보다 기온의 일교차가 크다.  
 ㉣. (다)는 (라)보다 연강수량이 많다.

- ① ㉠                      ② ㉢                      ③ ㉠, ㉢
- ④ ㉡, ㉢                ⑤ ㉡, ㉢, ㉣

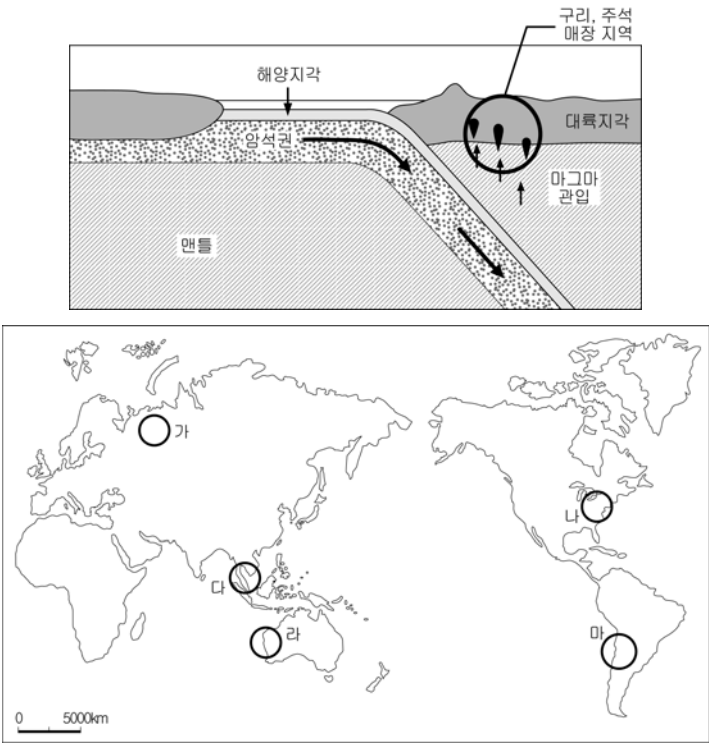
6. 다음에서 설명하는 지형 발달 과정을 통해 형성된 경관으로 적절한 모습을 <보기>에서 모두 고른 것은? [3점]

빙하는 이동하면서 침식·운반·퇴적 작용을 한다. 빙하기에 고위도의 고산 지방에서는 빙하의 두께가 수천 미터에 이르렀다. 이 거대한 빙하는 이동할 때 땅을 깎기도 하는데, 사진으로 보면 마치 할퀴 자국 같이 보인다. 빙하의 말단부에는 빙하가 운반하여 쌓아 놓은 퇴적물이 많다. 이를 모래인이라 부른다.



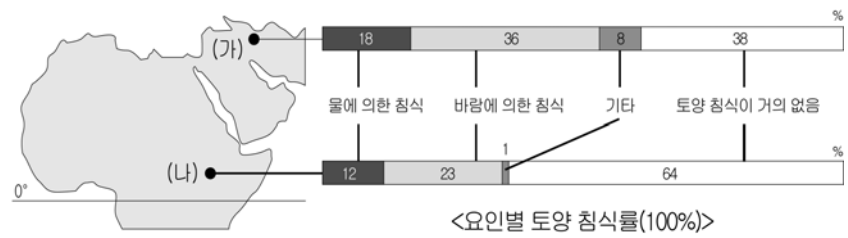
- ① 가, 나                      ② 가, 다                      ③ 나, 다
- ④ 나, 라                      ⑤ 다, 라

7. 그림은 구리 및 주석이 형성되는 모습을 나타낸 것이다. 이 광물 자원이 풍부할 것으로 추정되는 지역을 지도에서 모두 고른 것은?



- ① 가, 나                      ② 가, 라                      ③ 나, 다
- ④ 다, 마                      ⑤ 라, 마

8. (가)와 (나) 지역의 토양 침식률이 다른 원인을 탐구하고자 할 때, 조사 항목으로 가장 적절한 것은?



- ① 식생의 피복도                      ② 기반암의 종류
- ③ 지하수의 흐름                      ④ 서식 동물의 개체수
- ⑤ 겨울철 평균 강수량

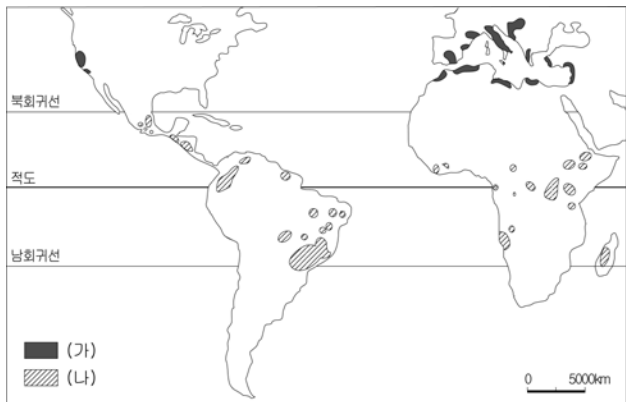
9. 다음 글에서 설명하는 (가), (나) 작물을 옳게 짝지은 것은?

아메리카 원주민들은 전통적으로 두 작물을 주식으로 하였다. 기온이 상대적으로 높은 지역에서는 (가)를, 안데스 산지의 서늘한 지역에서는 (나)를 주식으로 삼았다. 실제로 멕시코 사람들은 세계 3대 식량 작물의 하나인 (가)로 만든 '토르티야'를 한국 사람들의 쌀밥처럼 생각한다. 반면 유럽인들이 '시커먼 땅 속에서 자라는 식물'이라고 하여 처음에는 먹기를 꺼려하였던 (나)는 산업 혁명 이후 도시 노동자들의 주식이 되었다. 아일랜드에서는 (나)의 대기근으로 인해 미국으로의 이민이 시작되기도 하였다.

- (가)                      (나)                      (가)                      (나)
- ① 옥수수                      감자                      ② 옥수수                      고구마
- ③ 고구마                      감자                      ④ 감자                      고구마
- ⑤ 감자                      옥수수

# 사회 탐구 영역

10. 지도는 (가)와 (나) 작물의 주요 재배 지역을 나타낸 것이다. 두 작물의 공통점으로 볼 수 있는 것은? [3점]



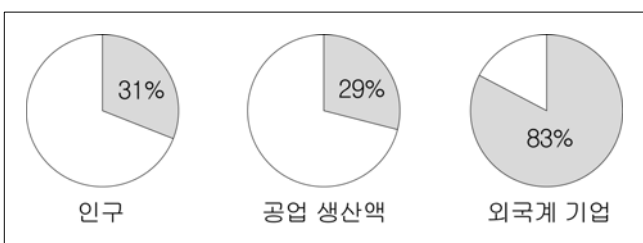
- ① 우계와 건계가 뚜렷한 지역에서 주로 재배된다.
- ② 지력이 고갈되면 2~3년마다 경작지가 바뀐다.
- ③ 최한월 기온 18℃ 이상의 지역에서 잘 자란다.
- ④ 플랜테이션 방식으로 재배된다.
- ⑤ 생산지와 소비지가 일치한다.

11. 다음은 셀바스의 지역 개발에 관한 글이다. 밑줄 친 내용 중 사실과 일치하지 않는 것은? [3점]

이 지역은 ㉠ 고온 다습한 열대 우림 지역이다. 목축업자들은 쇠고기를 수출하기 위해 숲을 목장으로 바꾸고 있다. ㉡ 정부는 지역 개발 차원에서 이를 지원해 왔다. 이 쇠고기는 패스트푸드용으로 많이 소비되므로 '아마존 강 숲의 햄버거화'라는 말이 이상하게 들리지 않는다. 그러나 1ha(10,000㎡)에 소 한 마리를 키우는 정도이므로 ㉢ 토지의 생산성은 낮다. 그런데 숲이 제거된 다음에는 자라는 풀이 계속 줄어들어 목장의 수익성이 떨어진다. 그래서 목장 주인들은 5년에서 10년 정도 가축을 기른 후에는 ㉣ 대규모로 밀농사를 짓는다. 그러나 ㉤ 숲의 제거가 지구 온난화와 생태계 파괴에 영향을 주므로 환경 단체에서는 이 지역의 개발에 우려의 목소리를 높이고 있다.

- ① ㉠      ② ㉡      ③ ㉢      ④ ㉣      ⑤ ㉤

12. 그림은 일본의 어느 지역이 국가 전체에서 차지하는 항목별 비율을 나타낸 것이다.

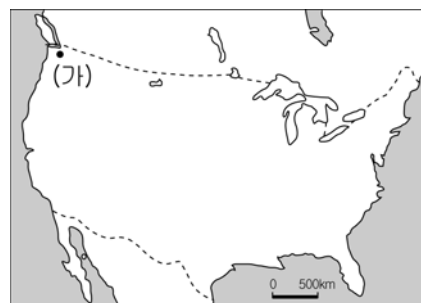


이와 같은 특색이 나타나는 지역을 지도에서 찾으려면?



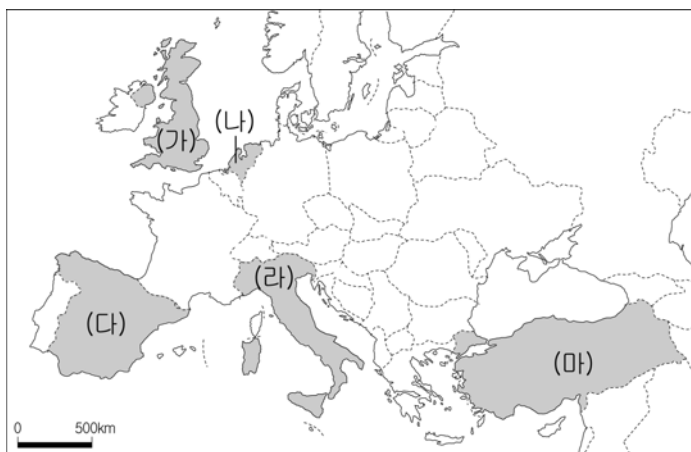
- ① (가)      ② (나)      ③ (다)      ④ (라)      ⑤ (마)

13. 미국 프로 농구 팀의 이름에는 연고 지역의 지리적 특색이 반영되어 있다. (가) 도시의 특색이 반영된 팀 이름으로 알맞은 것은? [3점]



- ① 가축 시장이 발달한 도시 → 황소를 뜻하는 '볼스'
- ② 사막 위에 건설된 도시 → 강한 햇빛을 상징하는 '선즈'
- ③ 독립 선언이 이루어진 도시 → 1776년을 나타내는 '76ers'
- ④ 세계적인 항공 산업 도시 → 초음속을 뜻하는 '슈퍼소닉스'
- ⑤ 자동차 공업의 중심 도시 → 차의 동력을 상징하는 '피스톤스'

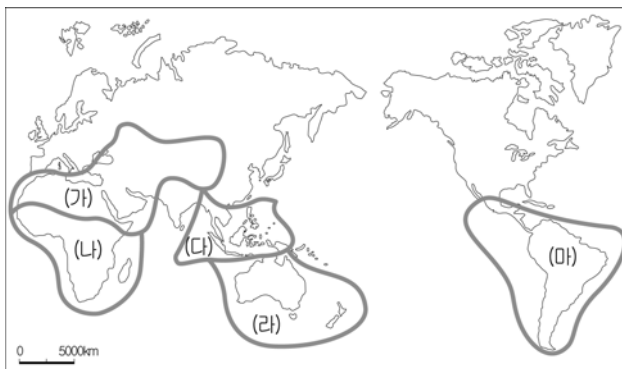
14. 지도의 (가)~(마) 국가로 배낭 여행을 다녀 온 학생들이 제출한 보고서의 제목으로 옳지 않은 것은? [3점]



- ① (가) : 산업 혁명의 근원지에서 세계 금융의 중심지로!
- ② (나) : 유럽의 관문 - 유로포트를 가다
- ③ (다) : 유럽의 식탁을 바꾼다 - 활기치는 농산물 수출
- ④ (라) : 세계의 유행을 선도하는 패션 산업의 현장 속으로!
- ⑤ (마) : 쿠르드 족이 세운 나라 - 유럽인가, 아시아인가?

15. 다음은 최근 신문 외신면의 기사 제목이다. 이와 관련 깊은 지역을 지도에서 찾으려면?

- 사헬 지대의 사막화와 인구의 대이동
- 말라리아·에이즈 치료 위해 국제 의료 기구에 지원 요청
- 종족 전쟁 및 종교 전쟁으로 수 백만 명 희생
- 15개국 평화 협정 서명-평화를 위한 중요한 첫 발걸음



- ① (가)      ② (나)      ③ (다)      ④ (라)      ⑤ (마)

4

# 사회 탐구 영역

【16-17】 지도는 아시아의 일부 지역을 나타낸 것이다. 이를 보고 물음에 답하시오.



16. 지도의 빗금 친 나라들의 공통점으로 가장 적절한 것은?

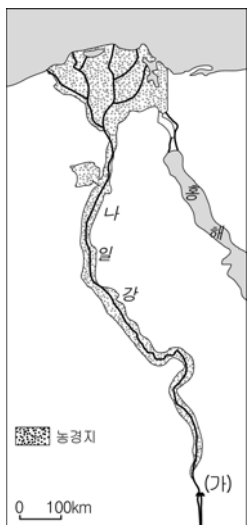
- ① 화교가 국가 경제에 미치는 영향력이 매우 크다.
- ② 돼지고기 먹는 것을 금기로 하는 사람이 많다.
- ③ 열대 몬순 기후 지역이다.
- ④ 천연고무의 생산이 많다.
- ⑤ IT 산업의 비중이 높다.

17. 다음 글을 토대로 (가) 국가의 자연 재해에 관해 추론한 내용으로 적절한 것은?

이 나라는 국토의 85%가 해발 고도 1.5미터 이하이다. 홍수가 난 뒤 바다에는 해수면과 비슷한 높이의 섬이 새로 생겨나고, 가난한 사람들은 주인이 없는 이 섬으로 많이 이주한다. 홍수가 나면 사람들은 콘크리트로 만든 높은 대피처로 피해야 하나, 정부가 대피처를 많이 만들지 못해 1991년 폭풍우 때는 13만 명이나 사망했다. 이와 같은 피해 규모는 당시 미국에서 비슷한 규모의 폭풍우가 닥쳤을 때 사망자가 30명이 넘지 않았던 것과 비교가 된다.

- ① 겨울 계절풍이 불 때 피해가 심하다.
- ② 빈민층이 부유층보다 피해를 덜 입는다.
- ③ 국가의 대처 능력 부족으로 피해의 규모가 크다.
- ④ 주기적으로 발생하는 지진해일로 인해 피해가 크다.
- ⑤ 자연 재해가 자주 발생하여 인구 밀도가 매우 낮다.

18. 지도의 (가) 지점에 댐을 건설한 이후 나타난 나일 강 일대의 변화를 추론한 내용으로 옳은 것은?



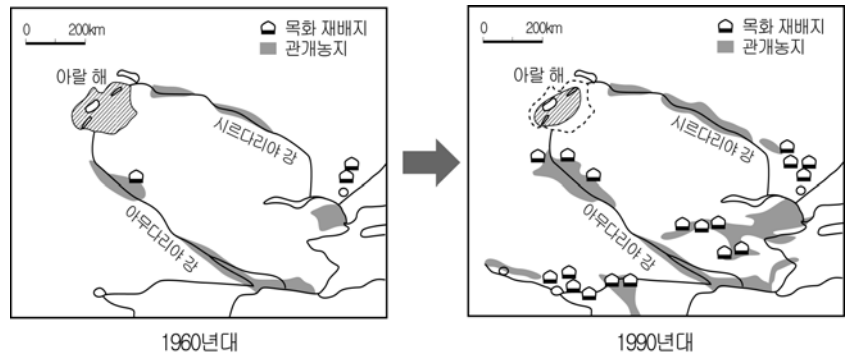
- ① 삼각주의 면적이 확대되었다.
- ② 농경지에 소금 성분이 증가했다.
- ③ 농경지에 유기물 공급량이 증가했다.
- ④ 댐 하류 지역의 홍수 피해가 늘었다.
- ⑤ 하구 주변 바다의 수산 자원이 더 풍부해졌다.

19. 지도의 (가)~(마) 국가에 대한 설명으로 옳지 않은 것은? [3점]



- ① (가) : 대규모 사탕수수 농장을 곳곳에서 볼 수 있다.
- ② (나) : 열대 기후 지역으로 붉은색 토양이 나타난다.
- ③ (다) : 석유 수출국 기구(OPEC)의 회원국이다.
- ④ (라) : 한국등 동아시아 지역으로 철광석을 수출한다.
- ⑤ (마) : 넓은 팜파스에서 포도를 재배한다.

20. 그림은 아랄 해 주변의 지역 변화를 나타낸 것이다. 이와 관련하여 우리나라 기자가 현지 주민과 인터뷰한 내용 중 옳지 않은 것은? [3점]



기자 : 이 지역은 비가 얼마나 옵니까?  
 주민 : ㉠ 비가 거의 오지 않아 매우 건조합니다.  
 기자 : 저 강물은 어디에서 흘러옵니까?  
 주민 : ㉡ 높은 산지의 눈 녹은 물이 흘러 온 것입니다.  
 기자 : 아랄 해의 표면적이 줄고 있는 이유는 무엇이지요?  
 주민 : ㉢ 목화와 밀을 재배하기 위해 강물을 빼들려서 그렇지요.  
 기자 : 그것이 아랄 해의 수산업에는 어떤 영향을 주었습니까?  
 주민 : ㉣ 염분 농도가 높아져서 수산업이 쇠퇴하고 있습니다.  
 기자 : 농업에는 어떤 영향을 주었습니까?  
 주민 : ㉤ 아랄 해의 바닥이 드러난 지역은 대부분 농경지로 이용됩니다.

- ① ㉠      ② ㉡      ③ ㉢      ④ ㉣      ⑤ ㉤

※ 확인 사항  
 ○ 문제지와 답안지의 해당란에 필요한 내용을 정확히 기입(표기)했는지 확인하시오.