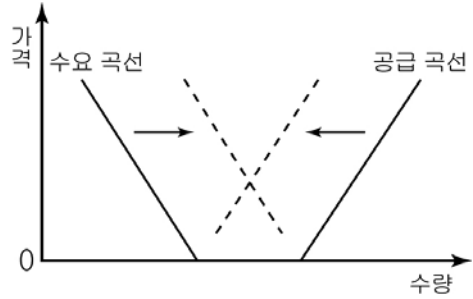


2

사회탐구영역

5. 자료에 나타난 시장 변화에 대한 옳은 설명을 <보기>에서 모두 고른 것은?



- < 보 기 >
- ㄱ. 자유재가 경제재로 바뀌었다.
 - ㄴ. 재화의 소비에 따른 기회 비용이 증가하였다.
 - ㄷ. 소비자의 소득 감소에 따라 발생한 현상이다.
 - ㄹ. 생산 기술의 진보가 주요 원인으로 작용하였다.

- ① ㄱ, ㄴ ② ㄱ, ㄹ ③ ㄴ, ㄷ ④ ㄴ, ㄹ ⑤ ㄷ, ㄹ

6. 다음 글에 대한 설명이 틀린 것은? [3점]

(가) 코코넛 열매로 매트를 짜는 사람이 있었다. 다 짠 매트는 표백제에 담가 말리는데, ㉠ 인근의 암모니아 공장에서 날아온 거품이 표백제와 반응하여 매트의 색깔을 검게 변질시켰다. 매트 제조업자는 이로 인해 큰 손해를 보았다.

(나) 큰 비가 내린다거나 태풍이 올 것이라는 등의 ㉡ 날씨에 대한 정보는 모든 사람들에게 혜택을 준다. 하지만 이러한 정보는 시장에 맡겼을 경우 충분히 공급되지 않을 것이다.

- ① ㉠의 경우, 사회적 비용은 사적 비용보다 크다.
- ② ㉡의 경우, 한 사람의 소비가 다른 사람의 소비를 감소시킨다.
- ③ (가)의 경우, 암모니아는 사회적 최적 수준보다 많이 생산된다.
- ④ (나)의 경우, 무임 승차자의 문제가 발생한다.
- ⑤ (가), (나) 모두 시장 실패 현상의 사례이다.

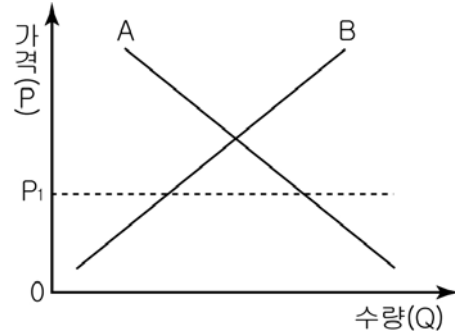
7. 밑줄 친 부분에 대한 타당한 설명을 <보기>에서 모두 고른 것은?

이상적인 경쟁 시장 체제에서는 최소의 비용으로 최대의 효과를 올릴 수 있다. 그러나 현실에서 완전 경쟁의 조건을 정확하게 만족시키는 시장은 존재하지 않으며, 현실의 모든 시장은 이상적인 시장 조건에는 못 미치는 시장들이다. 그런데 내 생각에는 현대 국가에서 이러한 차이에 의한 자원 배분의 비효율성 정도는 불완전한 현실 정치 구조가 만들어 내는 불완전한 경제 정책의 결과보다는 작다.

- < 보 기 >
- ㄱ. 주로 '작은 정부'에서 나타난다.
 - ㄴ. 시장 경제의 효율성을 떨어뜨리게 된다.
 - ㄷ. 관료 집단의 이기주의도 하나의 원인으로 작용한다.
 - ㄹ. 정부에 의한 생산도 하나의 대안이다.

- ① ㄱ, ㄴ ② ㄱ, ㄷ ③ ㄴ, ㄷ ④ ㄴ, ㄹ ⑤ ㄷ, ㄹ

8. 그림은 X재 시장을 나타내고 있다. 이에 대한 설명으로 타당한 것을 <보기>에서 모두 고른 것은?



- < 보 기 >
- ㄱ. 곡선 A의 경우 수량(Q)은 가격(P)의 함수이다.
 - ㄴ. 가격이 P1이면, 가격 하락의 압력이 발생한다.
 - ㄷ. 가격(P)이 변동함에 따라 곡선 A, B는 좌우로 이동한다.
 - ㄹ. 대체재의 가격이 오를 경우 X재 가격은 P1에서 점점 멀어진다.

- ① ㄱ, ㄴ ② ㄱ, ㄷ ③ ㄱ, ㄹ ④ ㄴ, ㄷ ⑤ ㄴ, ㄹ

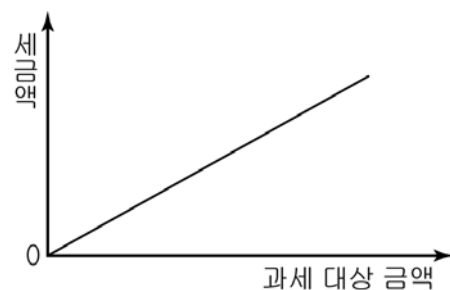
9. 표는 갑이 휴대 전화를 구입하기 위하여 작성한 것이다. 경제적 의사 결정과 관련하여 옳은 설명은? (단, 만족도 1단위는 화폐 1만 원의 가치와 같다.) [3점]

제품	가격	만족도	광고의 호감도 (5)	디자인 (12)	카메라 기능 (8)	단말기 크기 (9)	A/S (6)	만족도 합계 (40)
A	35만원	5	10	6	8	5	34	
B	28만원	4	9	6	7	5	31	
C	25만원	3	7	5	6	4	25	

※ () 안은 만족도의 만점임

- ① 합리적으로 선택한다면 상품 B를 구입할 것이다.
- ② 단말기 크기보다 카메라 기능을 더 중시하고 있다.
- ③ 만족도가 가장 큰 대안을 선택하는 것이 가장 합리적이다.
- ④ 예산이 25만 원으로 제한되면 휴대 전화 구입을 포기할 것이다.
- ⑤ 구매 선택의 기준으로 휴대 전화의 성능을 지나치게 중시하고 있다.

10. 그림과 같은 조세에 대한 설명으로 옳은 것은?



- ① 저소득 계층에 유리하게 작용한다.
- ② 현실적으로 거의 존재하지 않는다.
- ③ 소득의 원천에 기준을 두고 부과된다.
- ④ 복지 국가의 이상에 적합한 과세 방식이다.
- ⑤ 과세 대상 금액에 관계없이 세율은 일정하다.

경제

사회탐구영역

11. 표에 대한 옳은 분석을 <보기>에서 모두 고른 것은? [3점]

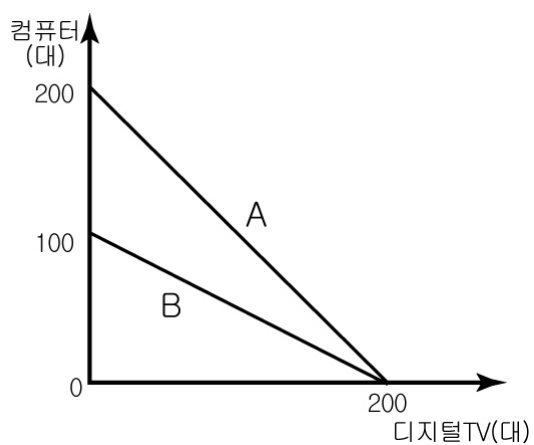
<소득 5분위별 소득 및 소비>
(단위: 천 원, %)

구분	2005년 2/4분기 소득 및 소비			소득 점유율 변화	
	소득	소비	소비/소득	2004년	2005년
I분위	796.6	999.4	125.5	5.8	5.6
II분위	1,777.0	1,482.5	83.4	12.8	12.5
III분위	2,531.7	1,847.7	73.0	17.7	17.8
IV분위	3,387.3	2,171.2	64.1	23.9	23.8
V분위	5,764.8	3,200.4	55.5	39.7	40.4

< 보 기 >
 ㄱ. 소득과 소비는 반비례한다.
 ㄴ. I분위 계층은 적자 상태를 보이고 있다.
 ㄷ. 전년도에 비해 십분위 분배율은 낮아졌다.
 ㄹ. 소득이 높아질수록 소비 성향이 높아진다.

- ① ㄱ, ㄴ ② ㄱ, ㄷ ③ ㄴ, ㄷ ④ ㄴ, ㄹ ⑤ ㄷ, ㄹ

12. 그림은 A, B기업이 한 달 동안, 동일한 생산 요소를 투입하여 최대로 생산할 수 있는 두 재화의 양을 나타낸다. 이와 관련하여 옳은 설명을 <보기>에서 모두 고른 것은? [3점]



< 보 기 >
 ㄱ. A는 B보다 컴퓨터를 생산하는 기술 수준이 높다.
 ㄴ. B기업의 경우에 컴퓨터 생산 단가가 디지털 TV의 생산 단가보다 더 낮다.
 ㄷ. 디지털 TV 생산을 증가시킬 때의 기회 비용은 A가 B보다 더 크다.
 ㄹ. 두 기업 모두 컴퓨터 생산을 증가시킬 때의 기회 비용은 점차 작아진다.

- ① ㄱ, ㄴ ② ㄱ, ㄷ ③ ㄴ, ㄷ ④ ㄴ, ㄹ ⑤ ㄷ, ㄹ

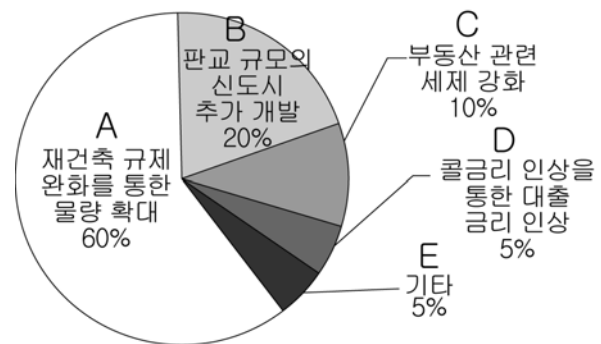
13. 다음 사례를 경제학적으로 바르게 이해하고 있는 것을 <보기>에서 모두 고른 것은?

김씨는 돈을 많이 벌 목적으로 다니던 회사를 그만두고 저축한 돈과 퇴직금으로 △△PC방을 차렸다. 개업할 때에 1,000원 하던 요금을 얼마 후 1,500원으로 올렸다. 이로 인해 아이들 손님은 크게 줄었지만 아이들이 북적되지 않아 어른들 손님은 별로 줄지 않았다. 결과적으로 전체 손님 수는 줄었지만 수입은 오히려 늘게 되었다.

< 보 기 >
 ㄱ. △△PC방에 대한 수요는 비탄력적이다.
 ㄴ. 김씨의 전직(轉職)은 기회 비용을 고려한 것이다.
 ㄷ. 수입이 증가한 것은 가격 차별화와 관련이 있다.
 ㄹ. 초기 투자금은 전직(轉職)의 의사 결정에서 고려되지 않는다.

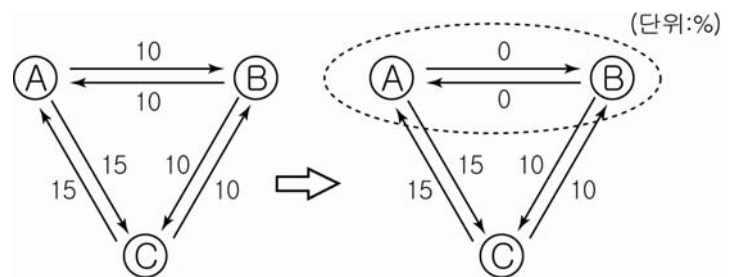
- ① ㄱ, ㄴ ② ㄱ, ㄷ ③ ㄴ, ㄷ ④ ㄴ, ㄹ ⑤ ㄷ, ㄹ

14. 그림은 아파트값 안정 대책에 대한 전문가들의 의견을 조사한 것이다. 이를 잘못 해석한 것은? [3점]



- ① A의 응답자들은 시장보다 정부를 신뢰하고 있다.
 ② B는 공급 증대를 통한 가격 안정화 정책이다.
 ③ C는 수요 축소를 통한 가격 안정화 정책이다.
 ④ D는 내수를 위축시킬 수도 있다.
 ⑤ 전문가들은 대체로 공급 측면을 중시하고 있다.

15. 그림은 A, B, C 세 나라 간의 관세 변화 양상을 보여 준다. 이러한 변화에 따라 나타날 영향을 바르게 추론한 것은? (단, 화살표의 숫자는 관세의 세율을 나타낸다.) [3점]



- ① 무역 이익이 가장 많아진 나라는 C국이다.
 ② A국과 B국 간의 무역 규모는 종전보다 작아진다.
 ③ A, B국 소비자들의 경제적 후생 수준은 감소한다.
 ④ A, B국 시장에서 C국 상품의 가격 경쟁력은 약화된다.
 ⑤ A, B국의 국민 소득은 변화가 없다.

【16-17】 다음은 시사 프로그램의 대화 중 일부이다. 물음에 답하시오.

사회자 : 최근 기업의 국내 투자가 부진한 가운데 생산 시설의 해외 이전을 포함한 해외 투자는 증가하고 있다고 합니다. 그 원인이 무엇이라고 생각하십니까?
 갑 : 국내 투자 부진은 국내 경제의 불확실성에서 찾아야 합니다. 기업가는 경제 지표상으로 경기가 회복된 것을 확인한 후에 움직이는 경향이 있거든요.
 을 : 정부에게도 일부 책임이 있습니다. 그동안 국내에서는 기업들이 선호하는 몇몇 지역에 대해서는 투자에 대한 규제가 너무 많았습니다.
 병 : 해외 투자가 늘어난 것은 기업가 정신의 산물이라고 생각합니다. 해외 투자 증가는 생산비가 가장 적게 드는 방법을 찾아내고자 했던 노력의 결과입니다.
 사회자 : 그렇군요. 하지만 국내 투자가 감소한다면, 국민 경제에는 나쁜 영향을 미칠 것으로 보이는데, 어떤 영향이 있을까요?

16 위 대화에 대한 설명으로 적절한 것은?

- ① 갑은 기업가들이 경기를 주관적으로 판단한다고 보고 있다.
- ② 을은 신자유주의를 반대하는 입장이다.
- ③ 병은 기업들의 해외 투자 증가를 혁신의 결과로 보고 있다.
- ④ 갑과 을은 기본적으로 개입주의를 선호하고 있다.
- ⑤ 갑, 을, 병은 모두 기업가의 사회적 책임을 강조하고 있다.

17 밑줄 친 사회자의 질문에 대한 적절한 답변을 <보기>에서 모두 고른 것은? [3점]

< 보 기 >

ㄱ. 급속한 물가 상승을 초래합니다.
 ㄴ. 총수요 감소로 경기가 위축됩니다.
 ㄷ. 임금 인상 압력이 높아집니다.
 ㄹ. 국내 고용 사정이 악화됩니다.

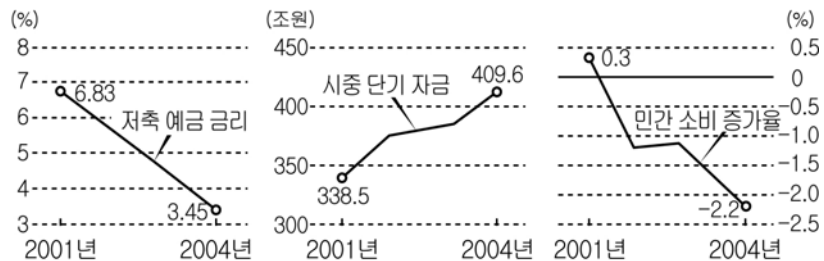
- ① ㄱ, ㄴ ② ㄱ, ㄷ ③ ㄴ, ㄷ ④ ㄴ, ㄹ ⑤ ㄷ, ㄹ

18 그림은 어떤 신문 기사를 보고 두 사람이 나누는 대화이다. 신문 기사의 제목으로 가장 적절한 것은?



- ① 세계 경제, 회복세 뚜렷
- ② 국제 유가 하락세로 반전
- ③ 환율 하락 속도 심상치 않아
- ④ 공공 사업비 조기 집행하기로
- ⑤ 외국 자본의 유입, 감소 추세로 돌아서

19 그림을 바탕으로 2004년의 경제 상황에 대한 올바른 해석을 <보기>에서 모두 고른 것은? [3점]



*시중 단기 자금 : 투자처를 찾지 못해 대기 중인 부동 자금.

< 보 기 >

ㄱ. 금리를 올리게 되면 물가 불안이 커질 수 있다.
 ㄴ. 물가 상승률이 4%라면 실질 금리는 마이너스(-)이다.
 ㄷ. 총수요에서 소비 부문의 감소를 투자 부문이 메우고 있다.
 ㄹ. 금리가 경제 정책 수단으로서 효력을 발휘하지 못하고 있다.

- ① ㄱ, ㄴ ② ㄱ, ㄷ ③ ㄴ, ㄷ ④ ㄴ, ㄹ ⑤ ㄷ, ㄹ

20 다음은 우리 나라의 국제 수지표이다. 표에 대한 바른 분석을 <보기>에서 모두 고른 것은?

(단위 : 백만 달러)

구분	2002년	2003년
경상 수지	5,394	11,949
상품 수지	14,777	21,952
서비스 수지	-8,197	-7,424
소득 수지	432	326
경상 이전 수지	-1,618	-2,905
자본 수지	6,251	13,909
투자 수지	7,338	15,307
기타 자본 수지	-1,087	-1,398

< 보 기 >

ㄱ. 2003년도에는 전년도보다 수입이 크게 늘어났다.
 ㄴ. 2002년도에는 국내로 들어온 외화보다 해외로 나간 외화가 더 많다.
 ㄷ. 2002년도에는 외국인의 국내 투자가 우리 국민의 해외 투자보다 많았다.
 ㄹ. 2002년도와 2003년도의 국제 수지는 환율 하락 요인이 될 수 있다.

- ① ㄱ, ㄴ ② ㄱ, ㄷ ③ ㄱ, ㄹ ④ ㄴ, ㄷ ⑤ ㄷ, ㄹ

※ 확인 사항
 ○ 문제지와 답안지의 해당란에 필요한 내용을 정확히 기입(표기)했는지 확인하시오.