

사회탐구 영역 (한국지리)

제 4 교시

성명

수험번호

2

1

- 먼저 수험생이 선택한 과목의 문제지인지 확인하십시오.
- 반드시 자신이 선택한 과목의 문제지를 풀어야 합니다.
- 답안지에는 반드시 '수험생이 지켜야 할 일'에 따라 수험 번호, 답 등을 표기하십시오.
- 문항에 따라 배점이 다르니, 각 물음의 끝에 표시된 배점을 참고하십시오. 3점 문항에만 점수가 표시되어 있습니다. 점수 표시가 없는 문항은 모두 2점씩입니다.

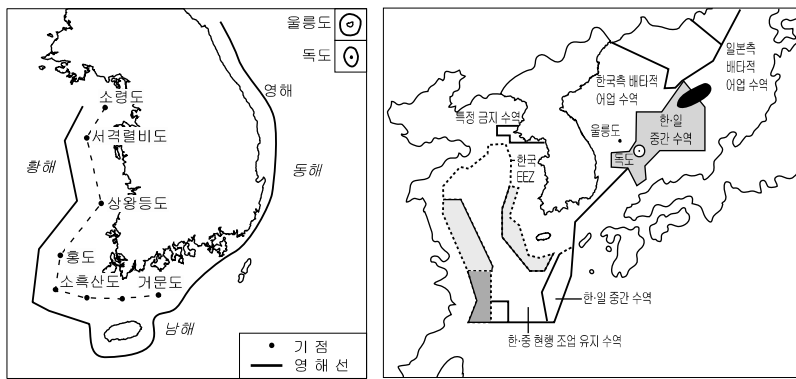
1. 다음은 인간과 자연과의 관계를 표현한 글이다. 이와 가장 유사한 관점에서 서술한 내용은?

시화지구 간척사업은 한국수자원공사에서 농경지·공업단지·담수호 등을 조성하려고 추진한 것이었다. 길이가 12.6km에 이르는 시화방조제의 마지막 물막이가 끝난 것은 1994년이었다. 물막이가 끝나자 시화호는 곧 썩기 시작하여 1997년에는 방조제의 갑문을 열고 바닷물을 끌어 들여 오염된 호수의 물을 희석시키다가 2001년에는 담수화 계획을 아예 포기하고 말았다.

- 남기고 싶은 우리의 지리 이야기 -

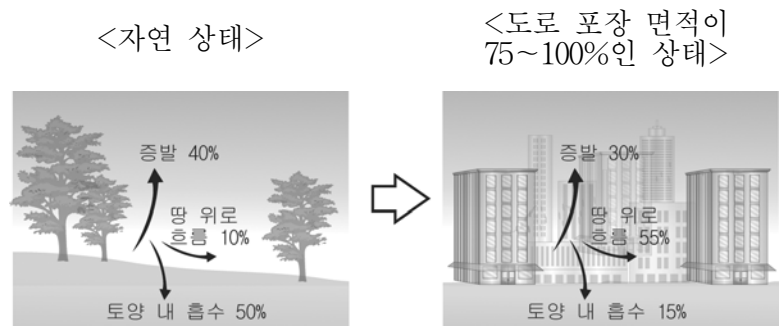
- ① 농약의 과도한 사용으로 토양 오염이 가속화되었다.
- ② 대관령 일대는 여름이 서늘하여 고랭지 채소를 재배한다.
- ③ 바람이 많은 제주도의 전통 가옥에는 그물지붕이 나타난다.
- ④ 울산 근해에서 천연가스가 개발되어 우리도 산유국이 되었다.
- ⑤ 산간 지방에 살던 사람은 해안으로 이사를 가도 나물반찬을 즐겨 먹는다.

2. 두 지도를 보고 설명한 내용으로 옳은 것은? [3점]



- ① 영해와 배타적 경제 수역은 일치한다.
- ② 영해 내 타국 선박의 통행은 항상 인정된다.
- ③ 배타적 경제 수역을 200해리까지 확보하였다.
- ④ 영해는 황해에서 직선기선, 동해에서 통상기선이 적용된다.
- ⑤ 독도 근해의 중간수역에서는 한·일 양국 모두 조업이 금지된다.

3. 그림과 같은 토지 이용 변화로 발생의 위험성이 증가하는 자연 재해에 대한 방지 대책을 <보기>에서 고르면? [3점]

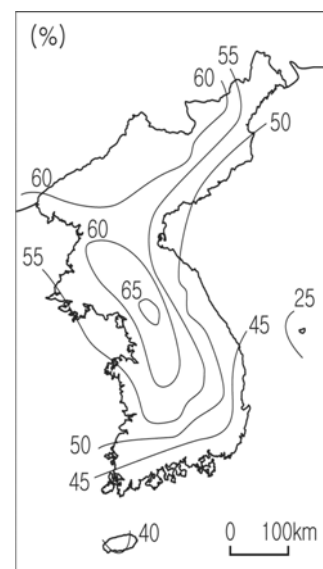


<보 기>

- ㄱ. 하천 복개공사를 확대한다.
- ㄴ. 하수종말처리장을 건설한다.
- ㄷ. 빗물 저장 탱크 설치를 권장한다.
- ㄹ. 우수지와 배수 펌프장을 건설한다.
- ㅁ. 투수성 도로 포장재 사용을 확대한다.

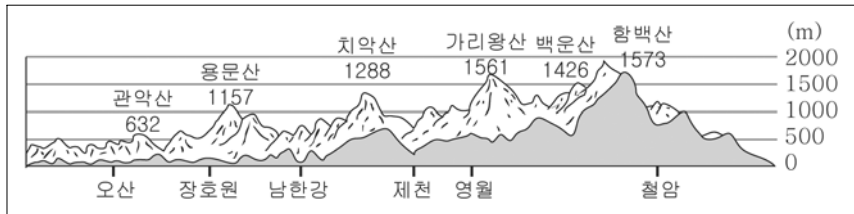
- ① ㄱ, ㄴ, ㄷ
- ② ㄱ, ㄴ, ㅁ
- ③ ㄱ, ㄷ, ㄹ
- ④ ㄴ, ㄹ, ㅁ
- ⑤ ㄷ, ㄹ, ㅁ

4. 지도는 여름철 강수 집중률을 나타낸 것이다. 이를 토대로 가장 바르게 추론한 것은?



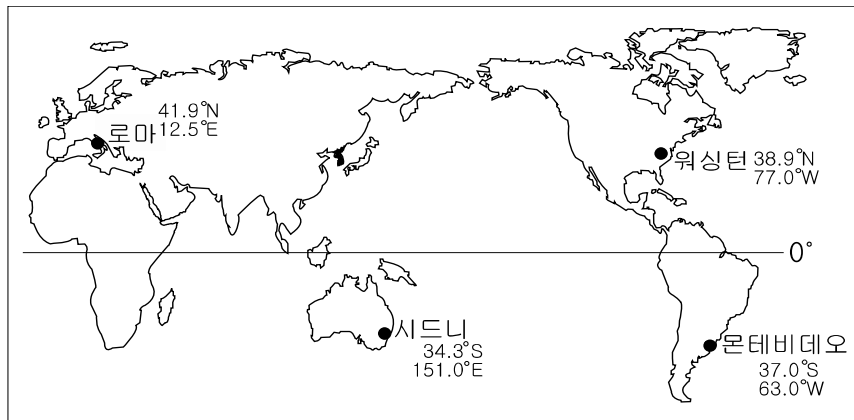
- ① 울릉도는 소우지일 것이다.
- ② 수자원 이용률이 높을 것이다.
- ③ 중부 지방은 내륙수운 발달에 유리할 것이다.
- ④ 댐이나 저수지 같은 수리 시설이 필요할 것이다.
- ⑤ 집중률이 높은 지역일수록 토양의 산성화가 완화될 것이다.

5. 우리나라 중부 지방의 동서 단면을 나타낸 것이다. 이에 대한 설명으로 바르지 못한 것은?



- ① 경동성 요곡 및 단층운동으로 형성되었다.
- ② 지형 제약 극복을 위해 특수 철도를 건설하였다.
- ③ 하천 유로의 방향이 결정되는 데 영향을 주었다.
- ④ 유역변경식 발전소가 건설되는 데 영향을 주었다.
- ⑤ 남북 방향보다 동서 방향의 교통망이 잘 발달되었다.

6. 지도에 표시한 도시의 수리적 위치와 관련된 설명으로 옳은 것을 <보기>에서 고르면? [3점]



<우리나라 중앙경선 : 127.5°E, 중앙위선 : 38°N>

<보 기>

- ㄱ. 워싱턴은 서울과 기후가 비슷하다.
- ㄴ. 로마는 우리나라와 시간대가 같다.
- ㄷ. 시드니는 우리나라와 계절이 일치한다.
- ㄹ. 몬테비데오는 우리나라의 대척점 부근이다.

- ① ㄱ, ㄴ ② ㄱ, ㄹ ③ ㄴ, ㄷ
- ④ ㄴ, ㄹ ⑤ ㄷ, ㄹ

7. 제주도 수학여행 중 촬영한 사진이다. 이러한 경관이 나타나는 원인을 규명하고자 할 때 조사 항목으로 가장 타당한 것은?



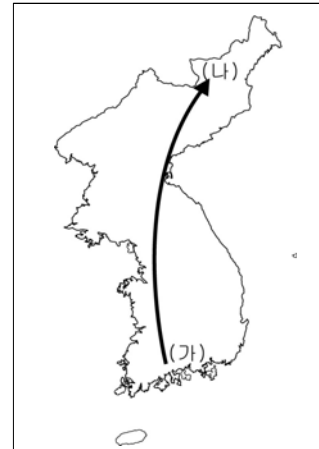
<햇물 받는 항아리>



<용 천>

- ① 기반암의 특성을 조사한다.
- ② 하천의 경사도를 조사한다.
- ③ 지하수의 오염도를 조사한다.
- ④ 연 강수량과 강수 변동률을 조사한다.
- ⑤ 지역 주민의 생업 및 생활 양식을 조사한다.

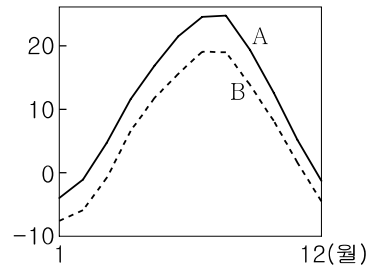
8. (가)에서 (나)로 이동하면서 관찰한 식생과 토양에 대해 알맞게 설명한 것은? [3점]



- ① 식생의 종류가 다양해진다.
- ② 토양의 빛깔이 점차 붉어진다.
- ③ 식생의 수직적 분포 한계가 높아진다.
- ④ 층적토의 분포 지역이 점차 넓어진다.
- ⑤ 침엽수림의 분포 지역이 점차 넓어진다.

9. 다음은 위도가 비슷한 두 지역의 자료이다. B가 위치하는 지역으로 추정할 수 있는 지형도는?

기온(°C)

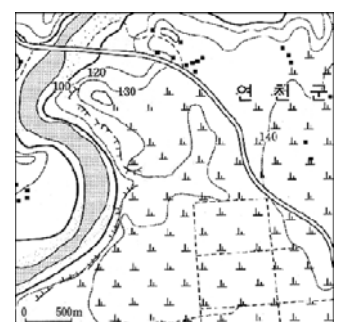


작물	월	1	2	3	4	5	6	7	8	9	10	11	12
벼	씨뿌리기												
	수확												
감자	씨뿌리기												
	수확												
무	씨뿌리기												
	수확												
배추	씨뿌리기												
	수확												
옥수수	씨뿌리기												
	수확												

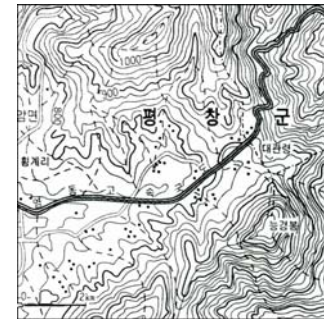
①



②



③



④



⑤

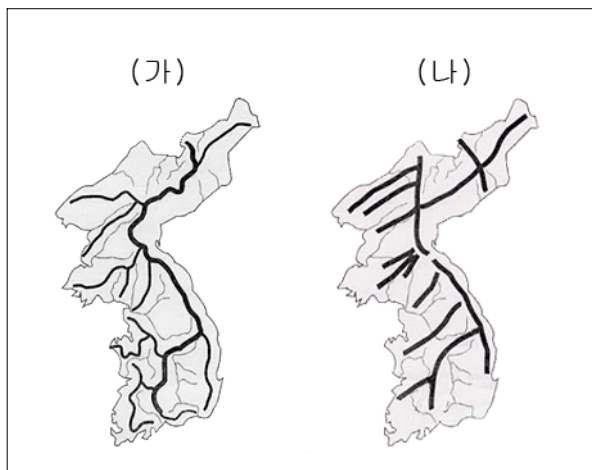


10. 다음 일기도를 보고 예보한 내용으로 가장 적절한 것은?



- ① 건조한 날씨로 가뭄 피해가 예상됩니다.
- ② 계속되는 강추위로 동파 사고가 우려됩니다.
- ③ 황사현상으로 눈병 환자가 늘어나고 있습니다.
- ④ 당분간 나들이하기에 좋은 날씨가 예상됩니다.
- ⑤ 과수농가에서는 낙과 방지에 힘써 주시기 바랍니다.

11. 지도 (가)와 (나)는 산지 체계를 나타낸 것이다. 이에 대한 설명으로 옳은 것은? [3점]



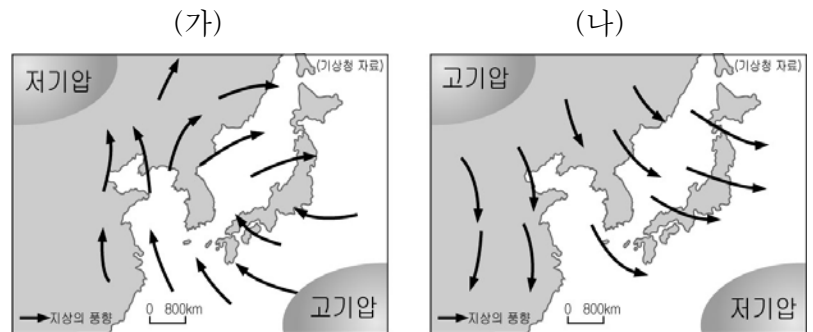
- ① (가)는 지질 및 지각운동이 반영되었다.
- ② (가)는 지하자원의 분포를 파악하는 데 유리하다.
- ③ (나)는 분수계를 파악하는 데 유리하다.
- ④ (가)는 (나)보다 전통적인 생활권 파악에 유리하다.
- ⑤ (나)는 (가)보다 대동여지도의 산지 체계와 유사하다.

12. 통일 후 사진과 같은 시설물이 지도의 빗금 친 지역에 건설되었을 경우 나타날 수 있는 변화로 바르지 못한 것은?



- ① 농경지의 염해가 감소할 것이다.
- ② 남북 간 교통이 편리해질 것이다.
- ③ 생태계가 복원되고 수질이 개선될 것이다.
- ④ 관광업의 발달로 지역 경제에 도움이 될 것이다.
- ⑤ 각종 용수를 안정적으로 공급받을 수 있게 될 것이다.

13. 지도 (가), (나)와 관련된 전통 생활 양식을 알맞게 연결한 것은?



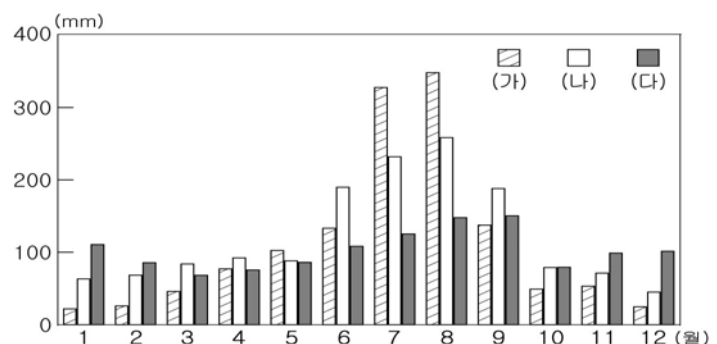
- | | |
|-------------|---------|
| (가) | (나) |
| ① 온돌 | 정주간 |
| ② 김장 | 우데기 |
| ③ 염장식품 | 터돋움집 |
| ④ 대청마루 | 배산임수 취락 |
| ⑤ 동서 방향 맞이랑 | 등고선식 경작 |

14. 다음 글은 금강산 육로 관광을 다녀온 학생이 쓴 기행문의 일부이다. 밑줄 친 부분의 지리적 특성을 바르게 설명한 것은? [3점]

남측출입국관리소를 지나 북쪽으로 향하며 바라보니 오른쪽에 ㉠백사장이 넓게 펼쳐져 있고, 왼쪽에는 소나무가 울창하게 자라난 ㉡모래언덕을 볼 수 있었다. 그리고 해변 안쪽에 있는 ㉢두 개의 호수는 사주가 발달하여 형성된 것이라 한다. 이튿날 말로만 듣던 만물상으로 향했다. 등산로에서 바라보니 ㉣뽕죽뽕죽한 산봉우리와 갖가지 바위 형상이 “과연 만물상이구나!” 하는 생각이 들었다. (중략) 해금강에서 과도와 부딪히는 ㉤동굴과 깎아지른 절벽을 바라보며...

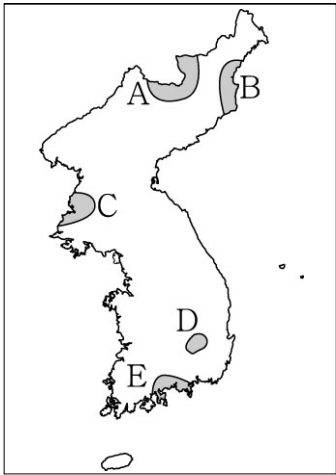
- ① ㉠은 염전, 양식장으로 이용된다.
- ② ㉡은 계단상의 지형으로 취락이 발달한다.
- ③ ㉢은 후빙기 해수면 상승과 관련된 지형이다.
- ④ ㉣은 신생대에 형성된 화산 지형이다.
- ⑤ ㉤은 사빈해안에서 주로 관찰된다.

15. 그래프는 세 지역의 월별 강수량 그래프이다. 각 지역의 특색으로 바른 것은? [3점]



- ① (가)는 여름철 강수집중률이 가장 높아 연 강수량이 최대이다.
- ② (나)는 강수의 계절차가 가장 작다.
- ③ (나)와 (다)는 여름보다 겨울 강수량이 많다.
- ④ (다)는 (가)에 비해 바다의 영향을 더 많이 받는다.
- ⑤ (다)는 연 강수량이 적어 여름철마다 가뭄피해가 심하다.

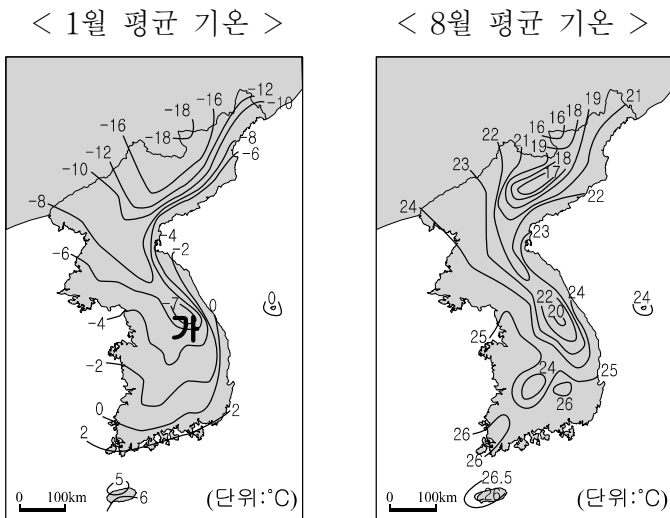
16. 지도에 표시된 각 지역에 대한 설명으로 바른 것은? [3점]



- ① A : 연교차가 커 벼농사에 유리하다.
- ② B : 무상일수가 길어 사과 재배에 유리하다.
- ③ C : 일조시수가 길어 천일제염에 유리하다.
- ④ D : 여름이 서늘하여 고랭지농업이 이루어진다.
- ⑤ E : 소우지역으로 대규모 목축이 이루어진다.

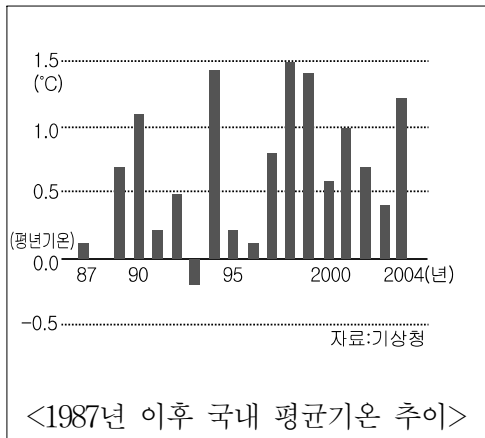
17. 우리나라 기온 분포의 특징에 대한 설명으로 바른 것은?

[3점]



- ① 남부지방으로 갈수록 연교차가 크다.
- ② 기온의 지역 차는 겨울철이 더 크다.
- ③ 기온의 남북 차보다 동서 차가 더 크다.
- ④ '가' 지역의 기온은 해류와 관계가 깊다.
- ⑤ 내륙 지방보다 해안 지방이 연교차가 더 크다.

18. 다음 두 자료를 보고 바르게 유추한 것은?

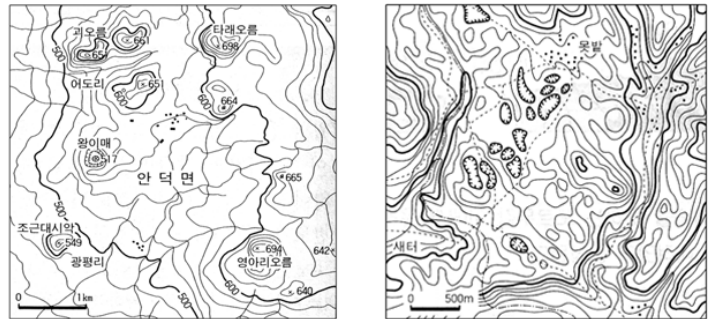


동남아시아에서 월동한 후 여름을 우리나라에서 나는 여름철새인 왜가리, 백로, 중대백로 등 10여 종이 점차 우리나라에 정착하는 텃새로 바뀌고 있는 것으로 나타났다.
- 00일보, 2004. 5. -

<1987년 이후 국내 평균기온 추이>

- ① 단풍이 드는 시기가 빨라질 것이다.
- ② 농작물의 북한계선이 북상할 것이다.
- ③ 병충해의 발생 빈도가 줄어들 것이다.
- ④ 동백나무의 분포 범위가 좁아질 것이다.
- ⑤ 해안 저지대의 침수 피해가 감소할 것이다.

19. 지형도에 나타난 두 지역의 공통점을 <보기>에서 고르면?

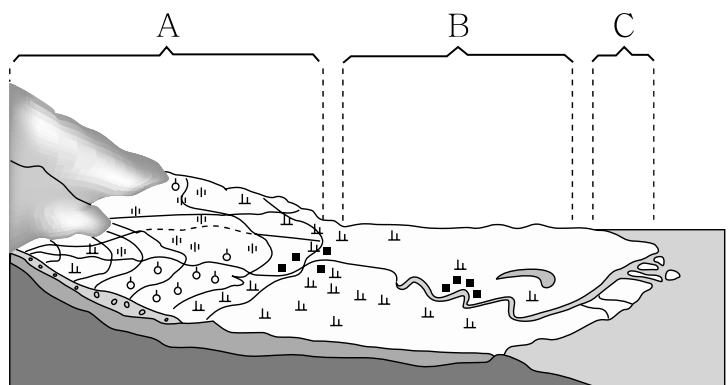


<보 기>

- ㄱ. 주로 밭농사가 이루어진다.
- ㄴ. 기반암의 형성 시기가 같다.
- ㄷ. 붉은색 토양이 주로 분포한다.
- ㄹ. 관광지로 이용되는 지형을 볼 수 있다.

- ① ㄱ, ㄷ
- ② ㄱ, ㄹ
- ③ ㄴ, ㄷ
- ④ ㄴ, ㄹ
- ⑤ ㄷ, ㄹ

20. 다음은 층적평야의 모식도이다. A, B, C에 대한 설명으로 알맞은 것은? [3점]



- ① A는 저산성 산지에서 많이 볼 수 있다.
- ② B는 세 지형 중 우리나라에서 가장 흔하게 볼 수 있다.
- ③ C는 조차가 큰 해안에서 잘 발달한다.
- ④ A와 B지역의 취락은 용천대에 잘 발달한다.
- ⑤ A → B → C로 갈수록 퇴적물의 입자는 커진다.

● 확인 사항
문제지와 답안지의 해당란을 정확히 기입(표기)했는지 확인 하시오.