

사회탐구 영역 (국사)

제 4 교시

성명

수험번호

2

1

- 먼저 수험생이 선택한 과목의 문제지인지 확인하십시오.
- 반드시 자신이 선택한 과목의 문제지를 풀어야 합니다.
- 답안지에는 반드시 '수험생이 지켜야 할 일'에 따라 수험 번호, 답 등을 표기하십시오.
- 문항에 따라 배점이 다르니, 각 물음의 끝에 표시된 배점을 참고하십시오. 3점 문항에만 점수가 표시되어 있습니다. 점수 표시가 없는 문항은 모두 2점씩입니다.

1. 다음 밑줄 친 부분에 대한 사례로 적합한 것을 <보기>에서 고르면?

모든 민족의 역사에는 보편성과 특수성이 존재한다. 한국사의 전개 과정에서도 세계사적 보편성과 한국사의 특수성을 지니고 있다. 따라서 한국사를 바르게 이해하기 위해서는 한국사에 내재하는 세계사적 보편성과 우리 민족사의 특수성을 균형있게 파악해야 한다.

<보 기>

- ㄱ. 고려인의 멋이 깃든 상감 청자
- ㄴ. 불교에 나타난 자비와 평등 사상
- ㄷ. 공동체 조직으로서의 두레, 계, 향도
- ㄹ. 아시아의 북방 문화와 연계된 선사 문화

- ① ㄱ, ㄴ ② ㄱ, ㄷ ③ ㄴ, ㄷ
- ④ ㄴ, ㄹ ⑤ ㄷ, ㄹ

2. 다음 밑줄 친 부분에 대한 해석으로 적절하지 않은 것은?

(가)환인의 아들 환웅이 인간을 널리 이롭게 할 목적으로 (나)바람, 비, 구름을 각각 주관하는 부하들을 거느리고 태백산에 내려와 신시를 열고, (다)곡식, 생명, 형벌 등 인간에게 필요한 360여 가지를 주관하며 사람들을 다스렸다. 그러던 중 꿈이 찾아와 사람이 되기를 원하므로 (라)환웅은 꿈을 여자로 변하게 하고, 그녀와 결혼하여 아들을 낳았다. 이가 곧 (마)단군 왕검이다. - 삼국유사 -

- ① (가) - 선민 사상이 반영되었다.
- ② (나) - 농경 생활을 하였다.
- ③ (다) - 계급이 발생한 사회였다.
- ④ (라) - 연맹 왕국이 성립되었다.
- ⑤ (마) - 제정일치의 사회였다.

3. 지도와 같은 형세를 이루었던 시기의 (가) 국가에 대한 설명으로 맞는 것은? [3점]



- ① 신라와 동맹을 맺어 친선을 강화하였다.
- ② 관등제를 정비하고 관복제를 도입하였다.
- ③ 지방에 22담로를 설치하고 왕족을 파견하였다.
- ④ 국호를 남부여로 고치고 중앙과 지방 제도를 정비하였다.
- ⑤ 요서, 산둥, 규슈 지방으로 진출하여 활발한 대외 활동을 전개하였다.

4. 다음 최승로의 시무 28조와 관련하여 알 수 있는 사실이 아닌 것은? [3점]

7조 태조께서 나라를 통일한 후에 군현에 수령을 두고자 하였으나 대개 초창기에 일이 번다하여 미처 이 일을 시행할 겨를이 없었습니다. 청컨대 외관(外官)을 두소서.
 11조 예악, 시서의 가르침과 군신, 부자의 도리는 중국을 본받아야겠지만, 그 밖의 풍속, 거마, 의복의 제도는 구태여 중국과 같이 할 필요가 없습니다.
 13조 봄에는 연등(燃燈)을 설치하고 겨울에는 팔관(八關)을 배풀어 사람을 많이 동원하고 노역이 심히 번다하니, 원컨대 이를 감하여 백성이 힘 퍼게 하소서.
 19조 광종 말년에 대신들을 죽이고 쫓아냈으므로 세가(世家)의 자손이 가계를 계승하지 못하였으니, 공신의 등급에 따라 그 자손을 등용하시기를 바랍니다.
 20조 불교를 행하는 것은 수신(修身)의 근본이요, 유교를 행하는 것은 치국(治國)의 근원입니다. - 고려사 -

- ① 고려 초기 유학자의 자주적인 성격을 엿볼 수 있다.
- ② 호족 세력을 회유하기 위하여 혼인 정책을 실시하였다.
- ③ 성종은 지방 요지에 12목을 설치하고 지방관을 파견하였다.
- ④ 불교 행사의 폐단을 지적하며 유교 정치를 실현하고자 하였다.
- ⑤ 광종의 숙청 단행을 비판하고 공신을 우대할 것을 주장하였다.

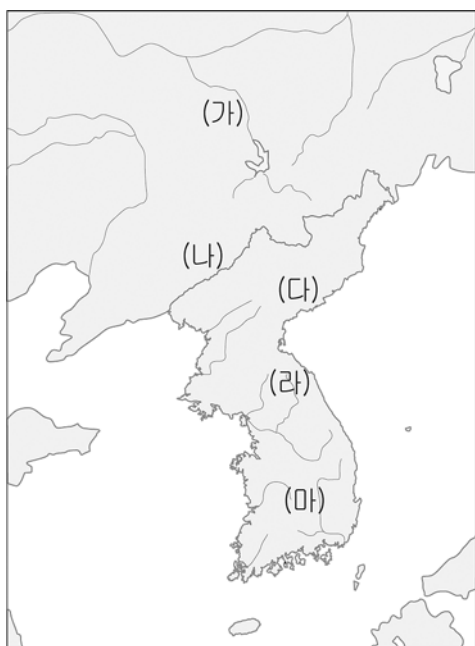
5. 다음 사료를 통하여 공통적으로 파악할 수 있는 사실은?

- 고구려에는 감옥이 없고, 범죄자가 있으면 제가들이 모여 논의하여 사형에 처하고, 처자는 몰수하여 노비로 삼는다. - 삼국지 -
- 백제 호암사에 정사암이라는 바위가 있다. 국가에서 재상을 뽑을 때 후보자 3~4명의 이름을 써서 상자에 넣어 바위 위에 두었다. 얼마 뒤에 열어 보아 이름 위에 도장이 찍혀 있는 자를 재상으로 삼았다. - 삼국사기 -
- 신라에서는 큰 일이 있을 때는 반드시 중의를 따른다. 이를 화백이라고 한다. 한 사람이라도 반대하면 통과되지 못하였다. - 삼국사기 -

- ① 만장 일치로 운영되었다.
- ② 부족장의 세력이 강화되었다.
- ③ 강력한 전제 왕권이 확립되었다.
- ④ 귀족 회의를 통해 국가 중대사를 결정하였다.
- ⑤ 백성들의 의견을 적극적으로 반영하고자 하였다.

6. 다음 사료와 관련이 있는 나라를 지도에서 고른 것은?

- 풍속에는 가뭄이나 장마가 계속되어 오곡이 영글지 않으면 그 허물을 왕에게 돌려 '왕을 마땅히 바꾸어야 한다.'고 하거나 '죽어야 한다.'고 하였다. - 삼국지 -
- 나라에는 군왕이 있으며 가축의 이름으로 벼슬 이름을 부르고 있다. 마가·우가·저가·구가·대사·대사자·사자 등이 있다. - 삼국지 -



- ① (가) ② (나) ③ (다)
- ④ (라) ⑤ (마)

7. 다음 유물들을 처음 사용하였던 시대에 나타난 생활 모습으로 옳은 것은?



- ① 텃밭에 조와 피를 경작하였다.
- ② 독무덤과 널무덤 등이 만들어졌다.
- ③ 이동 생활을 하고 막집에 거주하였다.
- ④ 권력과 경제력을 가진 지배자가 등장하였다.
- ⑤ 배산임수의 조건을 갖춘 지역에 취락이 발달하였다.

8. 다음 사료와 관련이 있는 사건은?

- 신기한 계책은 천문에 통달했고
묘한 계략은 땅의 이치를 알았도다.
전투마다 이겨 공이 이미 높았으니
만족한 줄 알았으면 돌아가는 것이 어떠하리.
- 수 나라 장수 우중문에게 보내는 시 -
- 군사가 반쯤 강을 건너려 할 때 아군이 뒤에서 후군을 공격하자, ...(중략)... 처음 우문술 등의 구군(九軍)이 요동에 왔을 때에는 무릇 30만 5천이었는데 지금 요동성에 돌아올 때에는 오직 2천 7백인이었다. - 삼국사기 -

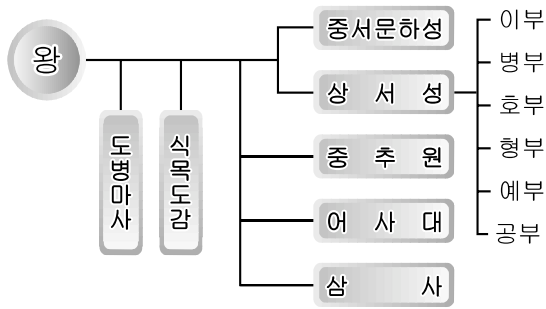
- ① 살수 대첩 ② 귀주 대첩 ③ 기벌포 전투
- ④ 매소성 전투 ⑤ 안시성 전투

9. 다음 사료와 관련된 시기의 사실로 맞는 것은? [3점]

- 용이 대답하기를 “이 대나무로 피리를 만들어 불면 천하가 화평해질 것입니다. 지금 왕의 아버님(문무왕)께서 바다가운데 큰 용이 되셨고, 김유신도 천신이 되셨습니다. 두 분 성인이 마음을 합하여 이같이 값으로 헤아릴 수 없는 큰 보물을 만들어 저를 시켜 바치는 것입니다.” ...(중략)... 이 피리를 불면 적병이 물러가고 병이 나왔다. 가뭄에는 비가 오고 장마가 개고 바람이 자고 파도가 그쳤다. 이 피리를 만파식적이라 부르고 국보로 삼았다. - 삼국유사 -

- ① 화랑도를 공인하였다.
- ② 국호를 신라로 정하였다.
- ③ 상대등의 세력이 강화되었다.
- ④ 관료전을 지급하고 녹읍을 폐지하였다.
- ⑤ 6두품 세력이 호족과 연계하여 사회 개혁을 추진하였다.

10. 도표는 고려의 중앙 관제를 나타낸 것이다. 이에 대한 설명으로 옳지 않은 것은? [3점]



- ① 중추원은 군사 기밀과 왕명 출납을 담당하였다.
- ② 고려의 통치 체제는 2성 6부제를 토대로 하였다.
- ③ 삼사는 정사를 비판하는 언론 기능을 담당하였다.
- ④ 도병마사와 식물도감은 귀족 정치의 특징을 나타낸다.
- ⑤ 중서문하성의 낭사와 어사대의 관원은 간쟁, 서경권을 갖고 있었다.

11. 다음 밑줄 친 (가)와 (나)에 대한 설명으로 옳은 것은? [3점]

조선의 문물 제도가 정비되는 16세기를 전후하여 (가)새로운 정치 세력이 등장하였다. 이들은 중앙의 정치 무대에 진출하면서 (나)기존의 세력과 대립하였다.

- ① (가) - 도덕과 의리를 바탕으로 왕도 정치를 강조하였다.
- ② (가) - 간척 사업과 토지 매입을 통해 농장을 확대하였다.
- ③ (나) - 중앙 집권보다 향촌 자치를 강조하였다.
- ④ (나) - 현량과를 통하여 중앙 관료로 대거 등용되었다.
- ⑤ (가)와 (나)의 대립, 갈등으로 붕당이 출현하였다.

12. 다음의 자료와 관련된 사실을 <보기>에서 고른 것은?

조선에서는 1607년부터 1811년까지 12회에 걸쳐 통신사라는 이름으로 일본에 사절을 파견하였다. 통신사 일행은 적을 때에는 300여 명, 많을 때에는 400~500여 명이나 되었고, 일본에서는 이들을 국빈으로 예우하였다.

— <보 기> —

ㄱ. 일본은 통신사를 통하여 조선의 선진 문물을 배우고자 하였다.
 ㄴ. 통신사는 울릉도와 독도가 우리의 영토임을 확인받고 돌아왔다.
 ㄷ. 통신사는 일본에서 만국지도와 천주실의를 가져와 조선에 처음으로 소개하였다.
 ㄹ. 도쿠가와 막부는 그 권위를 국제적으로 인정받기 위하여 조선에 통신사의 파견을 요청하였다.

- ① ㄱ, ㄴ ② ㄱ, ㄷ ③ ㄱ, ㄹ
- ④ ㄴ, ㄷ ⑤ ㄷ, ㄹ

13. 밑줄 친 부분의 내용으로 적절하지 않은 것은? [3점]

조선 후기에는 양 난을 겪으면서 여러 가지 면에서 변화가 일어나 새로운 질서가 요청되고 있었다. 이에 여러 방면에서 통치 체제의 변화가 일어났다.

- ① 영정법의 실시 ② 대동법의 시행
- ③ 양인개병제의 강화 ④ 속오군 체제의 시행
- ⑤ 비변사의 기능 강화

14. 다음 자료를 통하여 파악할 수 있는 사실로 옳은 것은?

○ 고종 18년(1231) 처음 충주 부사 우종주가 매양 장부와 문서로 인하여 판관 유홍익과 틈이 있었는데, 몽고병이 장차 쳐들어온다는 말을 듣고 성 지킬 일을 의논하였다. …(중략)… 몽고병이 오자 우종주와 유홍익은 양반 등과 함께 다 성을 버리고 도주하고, 오직 노군(奴軍)과 잡류(雜類)만이 힘을 합하여 쳐서 이를 쫓았다. - 고려사 -

○ 고종 41년(1254) 9월 초순경에 충주 지역에 도달한 몽고군은 이곳의 철 생산지인 다인철소를 공격하여 군수 물자를 공급하고자 했다. 그러나 이곳 주민의 치열한 항쟁으로 몽고군의 공격을 막아내었으므로 이듬해 정부에서는 다인철소를 익안현으로 승격시켰다. - 고려사 -

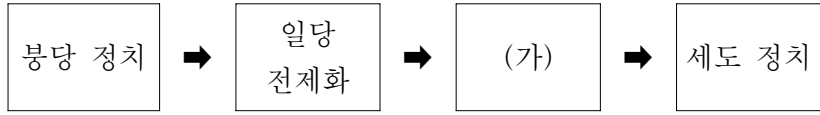
- ① 무력으로 쌍성총관부를 탈환하였다.
- ② 몽고의 침입으로 고려가 항복하였다.
- ③ 고려는 강화도에서 개경으로 환도하였다.
- ④ 대몽 항쟁에서 일반 민중들의 활약이 두드러졌다.
- ⑤ 최우는 몽고와 대항하기 위해 삼별초를 조직하였다.

15. (가) 국가에 대한 설명으로 옳지 않은 것은?



- ① 고구려 계승 의식이 강하였다.
- ② 9서당을 설치하여 민족 융합을 추진하였다.
- ③ 인안, 대흥 등 독자적인 연호를 사용하였다.
- ④ 신라와 교통로를 개설하여 대립 관계를 해소하려 하였다.
- ⑤ 정당성은 이원적 통치 체제로 운영되어 독자성을 보였다.

16. 다음은 조선 후기 정치 상황의 변화를 도식화한 것이다. (가)에 대한 서술로 가장 적절한 것은? [3점]



- ① 예송 논쟁으로 남인과 서인이 대립하였다.
- ② 향리 세력이 새로운 중앙 관료층으로 등장하였다.
- ③ 외척을 중심으로 소수의 가문이 권력과 이권을 독점하였다.
- ④ 강력한 왕권을 바탕으로 붕당 간의 세력 균형을 이루려 하였다.
- ⑤ 학식과 덕망을 겸비한 산림이 고위 관료로서 폭넓게 정계에 진출하였다.

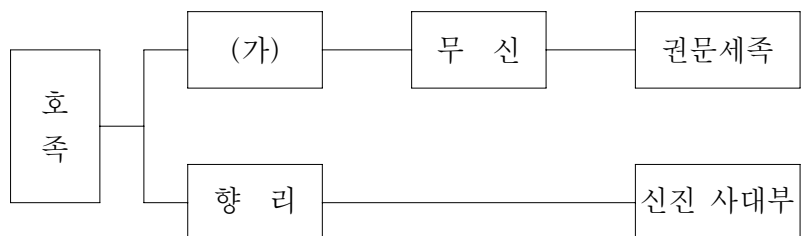
17. 다음 사료를 통하여 추론한 내용으로 가장 적절한 것은? [3점]

○ 의정부의 서사를 나누어 6조에 귀속시켰다. …(중략)… 처음에 왕은 의정부의 권한이 막중함을 염려하여 이를 혁파할 생각이 있었지만, 신중하게 여겨 서두르지 않았는데 이때에 이르러 단행하였다. - 태종실록 -

○ 상황이 어려서 무릇 조치하는 바는 모두 대신에게 맡겨 논의 시행하였다. 지금 내가 명을 받아 왕통을 계승하여 군국 서무를 아울러 모두 처리하며 조종의 옛 제도를 모두 복구한다. 지금부터 형조의 사형수를 제외한 모든 서무는 6조가 각각 그 직무를 담당하여 직계한다. - 세조실록 -

- ① 경연을 통해 국왕의 정책 결정을 뒷받침하였다.
- ② 의정부의 권한을 약화시키고 왕권을 강화하였다.
- ③ 왕권과 신권의 조화를 통한 유교 정치를 추구하였다.
- ④ 언관의 권한을 확대하여 왕권의 전제화를 견제하였다.
- ⑤ 서경과 간쟁을 통하여 권력의 독점과 부정을 방지하였다.

18. 다음은 고려 시대 정치 세력의 변천을 도식화한 것이다. (가) 세력에 대하여 바르게 설명한 것은?



- ① 중소 지주 출신으로 신진 사대부의 뿌리가 되었다.
- ② 성리학을 수용하고 불교의 폐단을 시정하려 하였다.
- ③ 중방을 중심으로 관직을 독차지하고 권력 투쟁을 하였다.
- ④ 막대한 농장과 노비를 소유하고 도평의사사를 장악하였다.
- ⑤ 과거와 음서를 통해 관직을 독점하고 공음전의 혜택을 받았다.

19. 다음의 지방 행정 조직에 대하여 바르게 설명한 것은? [3점]

(가) 전국을 5도와 양계, 경기로 나누고, 그 안에 3경·4도호부·8목을 비롯하여 군·현·진 등을 설치하였다.

(나) 전국을 9주 5소경 체제로 정비하였으며, 주의 장관을 군주에서 총관(뒤에 도독)으로 바꾸어 행정적 기능을 강화하였다.

(다) 전국을 8도로 나누고, 고을의 크기에 따라 부·목·군·현을 두었다. 특수 행정 구역이었던 향, 부곡, 소를 일반 군현으로 승격시켰다.

- ① (가) → (나) → (다)의 순으로 변화되었다.
- ② (가) - 관찰사는 수령을 감독하며 이들의 근무 성적을 평가하였다.
- ③ (가) - 향리는 수령의 행정 실무를 보좌하는 세습적인 아전이었다.
- ④ (나) - 군사 조직과 지방 행정 조직이 일치하였다.
- ⑤ (다) - 모든 군·현에 지방관을 파견하여 중앙 집권 체제가 강화되었다.

20. 다음 자료와 관련된 시기에 있었던 사실과 거리가 먼 것은? [3점]

가을에 한 늙은 아전이 대궐에서 돌아와서 처와 자식에게 “요즘 이름 있는 관리들이 모여서 하루 종일 이야기를 하여도 나랏일에 대한 계획이나 백성을 위한 걱정은 전혀 하지 않는다. 오로지 각 고을에서 보내오는 뇌물의 많고 적음과 좋고 나쁨만에 관심을 가지고, …(중략)… 이름 있는 관리들이 말하는 것이 이러하다면 지방에서 거둬들이는 것이 반드시 늘어날 것이다. 나라가 어찌 망하지 않겠는가.”하고 한탄하면서 눈물을 흘려 마지않았다. - 목민심서 -

- ① 지방 관직을 사고팔기도 하였다.
- ② 풍수해와 기근, 질병이 빈번하게 발생하였다.
- ③ 사족 세력이 강화되고 수령의 권한이 약화되었다.
- ④ 집권 세력은 새로운 사회 세력의 정치 참여를 막았다.
- ⑤ 농민의 조세 부담이 더욱 무거워져 농촌 사회의 불만이 극에 달하였다.

● 확인 사항
문제지와 답안지의 해당란을 정확히 기입(표기)했는지 확인하십시오.