

5. 표는 합리적 의사 결정 모형에 따라 김씨가 아파트 구매를 위해 만든 자료의 일부이다. 이에 대한 타당한 설명을 <보기>에서 모두 고른 것은? [3점]

평가기준 종류	조망권	건설사 인지도	교통 편리성	공간 배치	가격	합계
A아파트(27평)	4	3	3	2	4	16
B아파트(27평)	3	2	5	3	4	17
C아파트(27평)	2	5	4	3	4	18

(숫자는 김씨가 매긴 만족의 크기이며 각각 5점 만점임)

< 보기 >
 ㄱ. 표 작성은 대안 평가의 단계에 해당된다.
 ㄴ. 대안을 선택한다면 C회사 아파트일 것이다.
 ㄷ. 대안을 탐색할 때 교육 여건을 중시하였다.
 ㄹ. 대안 평가에서 가격과 평형은 무시되고 있다.

- ① ㄱ, ㄴ ② ㄱ, ㄷ ③ ㄴ, ㄷ
 ④ ㄴ, ㄹ ⑤ ㄷ, ㄹ

6. 다음에 소개된 민속놀이를 통해 터득할 수 있는 경제 원리로 적절하지 않은 것은?

○ 율을 던져 도·개·결·울·모 중 하나가 나오면, 그것에 따라 자기의 말을 이동시키며 자기에게 가장 유리한 말판의 길 하나를 선택할 수 있습니다.
 ○ 각자는 차례에 따라 돌아가면서 율을 던지고, 결과에 따라 말판에 자기의 말을 놓는 방식으로 계속하여, 모든 말이 말판을 먼저 돌게 되면 이깁니다.
 ○ 이때 말이 하나씩 가게 할 수도 있고, 한꺼번에 2~4개 말이 짝을 지어 가게 할 수도 있습니다. 2~4개씩 짝을 지어 가면 이길 수도 있지만 한번에 잡힐 위험도 있으므로, 상황 판단을 신중하게 해야 합니다.

- ① 규칙을 준수하면서 서로 경쟁해야 한다.
 ② 선택을 할 때는 기회 비용을 고려해야 한다.
 ③ 다양한 대안을 고려하여 의사 결정을 해야 한다.
 ④ 한 개인의 경제 활동은 타인에게 영향을 끼친다.
 ⑤ 사회적 약자를 보호하기 위해 소득 재분배가 필요하다.

7. 다음 글의 밑줄 친 현상을 경제적 측면에서 설명하고자 할 때, 반드시 필요한 개념을 <보기>에서 모두 고른 것은? [3점]

소설 임궽정을 썼던 벽초 홍명희는 붕당 정치의 근본 원인을 벼슬 자리 부족에 있다고 보았다. 즉 양반 숫자는 점점 많아졌는데 거기에 비례하여 관직 수는 늘어나지 않았고, 여기서 발생한 것이 바로 붕당 정치라는 것이다.

< 보기 >
 ㄱ. 수요 증가 ㄴ. 공급 감소
 ㄷ. 초과 수요 ㄹ. 초과 공급

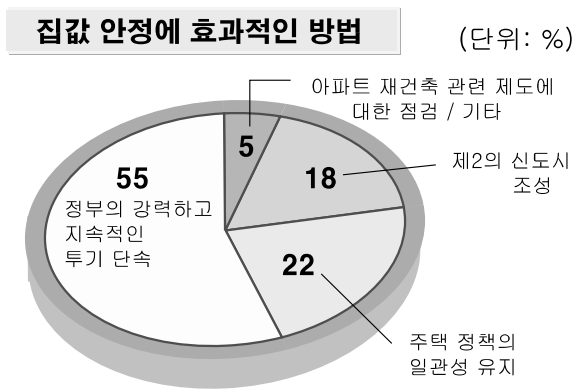
- ① ㄱ, ㄴ ② ㄱ, ㄷ ③ ㄴ, ㄷ
 ④ ㄴ, ㄹ ⑤ ㄷ, ㄹ

8. 다음은 교사가 어떤 경제 개념을 설명하기 위해 제시한 사례들이다. 이 개념에 대한 설명으로 옳은 것은?

○ 쉬는 시간에 축구를 했기 때문에 농구를 할 수 없었다.
 ○ 만화책을 산다면 그 돈으로 과자를 살 수 없을 것이다.
 ○ 세 시간 동안 TV를 보느라 사회 공부를 하지 못했다.

- ① 선택한 것으로부터 얻는 편익이다.
 ② 선택할 때마다 발생하는 것은 아니다.
 ③ 사회적 의사 결정에도 적용할 수 있다.
 ④ 포기한 여러 대안들 중 차선(次善)의 것이다.
 ⑤ 선택한 것의 가치보다 클수록 합리적인 선택이다.

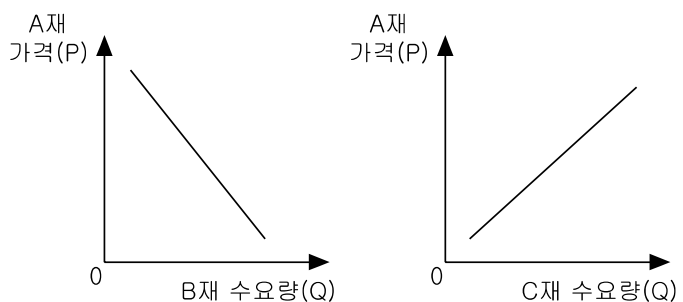
9. 다음 설문 조사 결과에 대한 타당한 분석을 <보기>에서 모두 고른 것은? [3점]



< 보기 >
 ㄱ. 시장 기능보다 정부 역할을 강조하는 사람이 더 많다.
 ㄴ. 가수요가 집값 불안을 초래한다고 보는 사람이 많다.
 ㄷ. 제도 개선보다 건전한 윤리관 확립을 강조하고 있다.
 ㄹ. 주택의 사유화(私有化)보다 공유화를 강조하고 있다.

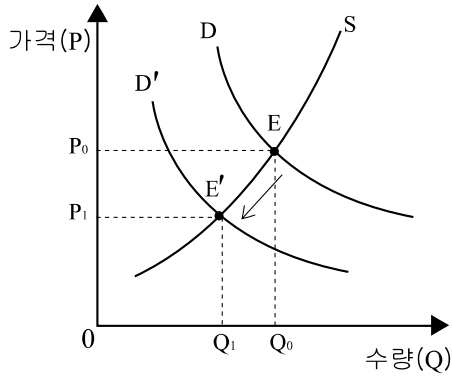
- ① ㄱ, ㄴ ② ㄱ, ㄷ ③ ㄴ, ㄷ
 ④ ㄴ, ㄹ ⑤ ㄷ, ㄹ

10. 두 그림을 통해 A, B, C재의 관계를 바르게 파악한 것은? [3점]



- ① A재와 B재는 대체 관계이다.
 ② A재와 B재는 보완 관계이다.
 ③ A재와 C재는 독립 관계이다.
 ④ A재와 C재는 보완 관계이다.
 ⑤ B재와 C재는 보완 관계이다.

11. 세계 석유 시장의 균형점을 E에서 E'로 변화시킬 수 있는 요인을 <보기>에서 모두 고른 것은? [3점]



< 보기 >
 ㄱ. 석유 수출국들이 석유 생산량을 감축하였다.
 ㄴ. 중국과 인도의 에너지 소비가 급증하고 있다.
 ㄷ. 석유를 대신할 에너지의 발명과 활용이 늘고 있다.
 ㄹ. 테러 위협으로 항공기 운항 횟수가 전 세계적으로 급감하였다.

- ① ㄱ, ㄴ ② ㄱ, ㄹ ③ ㄴ, ㄷ
 ④ ㄴ, ㄹ ⑤ ㄷ, ㄹ

12. 다음 주장을 통해 추론할 수 없는 것은?

한 사람은 활과 화살을 만드는 데 전념하고, 또 한 사람은 음식을 마련하고, 제3의 사람은 오두막을 짓고, 제4의 사람은 의복을 만들고, 제5의 사람은 도구를 만드는 데 전념한다. 이렇게 하면 수많은 종류의 재화가 보다 쉽게 많이 생산될 수 있다. 생산된 재화를 서로 주고받음으로써, 참가자들은 서로 유리해진다. 또한, 그들의 생업과 업무도 여러 사람이 나누어 하면 쉽게 처리할 수 있다.

- ① 분업은 교환을 전제로 한다.
 ② 분업은 소득을 균등하게 배분해 준다.
 ③ 전문화와 특화는 생산성을 증진시킨다.
 ④ 분업이 효율적 자원 배분을 가능하게 한다.
 ⑤ 교환은 참가자 모두의 상호 이익을 증진시킨다.

13. 다음 주장에 대한 분석으로 옳지 않은 것은?

시장의 기능은 열심히 하는 경제 주체를 선별하여 스스로 돕는 경제 주체에게 보다 많은 지원을 해주는 것이다. 이러한 차별화가 보다 철저하게 이루어져 스스로 돕는 자가 더 크게 성공할 수 있도록 제도화될 때 경제는 발전한다. 따라서 경제가 빠르게 발전하려면, 경제적 자원이 스스로 돕는 자에게 집중되어야 한다.

- ① 경제적 효율성의 극대화를 도모하고 있다.
 ② 경쟁에 따른 소득 배분을 정당화하고 있다.
 ③ 경제 주체의 자유와 책임을 전제하고 있다.
 ④ 빈곤에 대한 사회 연대 책임을 강조하고 있다.
 ⑤ 집적(集積)을 통한 경쟁력 강화를 강조하고 있다.

14. 다음 글로부터 도출될 수 있는 경제적 변화로 보기 어려운 것은?

첨단 디지털 기기로 무장한 '스마트 몹'(smart mob)이 현대 경제에서 중요성을 더해가고 있다. 이들은 기업의 마케팅 대상으로 머물기보다는 기업의 마케팅 활동에 적극적으로 참여한다. 자신들에게 필요한 제품 아이디어를 기업에게 제시하는가 하면, 불만 사항에 대해서는 네트워크를 이용해 혹독한 평가를 내리기도 한다. 경우에 따라서는 온라인과 모바일을 통한 불매 운동도 벌이는데, 일단 이들이 높은 점수를 준 제품과 서비스는 엄청난 속도로 확산된다. 심지어는 특정 브랜드나 제품에 대해 소비자들끼리 모여 온·오프 라인의 커뮤니티를 형성하여 활발히 활동하기도 한다.

- ① 기업의 대 고객 서비스가 향상된다.
 ② 시장에서 소비자의 영향력이 커진다.
 ③ 소비자의 기호에 맞는 제품이 생산된다.
 ④ 제품에 대한 소비자의 만족도가 높아진다.
 ⑤ 제품 기획에서 기업의 의사 결정권이 강화된다.

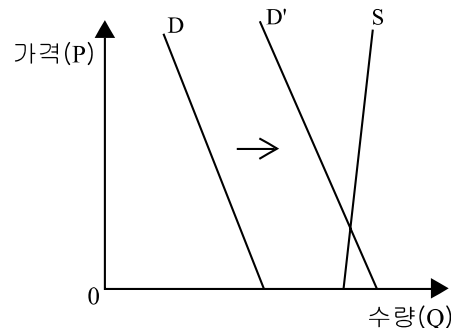
15. 다음 글에 대한 올바른 분석을 <보기>에서 모두 고른 것은?

18세기 인도에서는 식량이 자급자족할 만큼 충분했다. 그런데 정부가 가격 통제를 실시하면서 자급자족하기도 힘들어졌다. 식료품의 가격을 시장의 균형 가격 이하로 인위적으로 낮추자 오히려 굶는 사람이 더 많아졌고, 심지어 아사하는 사람도 생겨났다. 즉, 굶는 사람을 위해 실시된 가격 통제 정책이 가격의 역할을 제대로 이해하지 못한 정부로 인해 실패로 끝난 것이다.

< 보기 >
 ㄱ. 식료품 가격의 상승으로 초과 공급이 발생하였다.
 ㄴ. 정부 개입이 자원의 효율적 배분을 해칠 수도 있다.
 ㄷ. 가격 통제 정책의 목적은 식료품 공급자의 보호이다.
 ㄹ. 빈곤층의 생계 유지를 위해 최고 가격제가 도입되었다.

- ① ㄱ, ㄴ ② ㄱ, ㄷ ③ ㄴ, ㄷ
 ④ ㄴ, ㄹ ⑤ ㄷ, ㄹ

16. 수요 곡선이 D에서 D'로 이동하였다. 이러한 변화를 보여주는 사례로 옳은 것은? [3점]



- ① 가계가 소비를 줄이는 대신 저축을 늘렸다.
 ② 이용객 증가로 무료 주차장이 유료화되었다.
 ③ 부동산 관련 세금이 올라 가격이 안정되었다.
 ④ 원자재 가격이 하락하여 시장 거래량이 늘어났다.
 ⑤ 전자 제품의 수요 증가로 기업이 생산량을 늘렸다.

17. 만화를 통해 알 수 있는 내용을 <보기>에서 모두 고른 것은?



— < 보기 > —

ㄱ. 우산의 공급이 수요를 창출한다.
 ㄴ. 수요가 증가하면 우산 가격이 상승한다.
 ㄷ. 비가 내리면 우산에 대한 편익이 증가한다.

- ① ㄱ ② ㄴ ③ ㄷ
 ④ ㄱ, ㄴ ⑤ ㄴ, ㄷ

18. 다음 글이 시사하는 내용을 <보기>에서 모두 고른 것은?

애완견 소유자는 개똥을 처리할 때 오물 수거 봉지를 휴대하는 불편함과 사회적 책임감을 저울질한다. 이때 많은 애완견 소유자는 개인의 편익을 우선시하는 결정을 한다. 그로 인해 많은 시민들이 버스를 타려다 개똥을 밟아 하루를 망치거나 심지어 다치는 경우도 발생한다. 애완견 소유자들이 스스로 개똥을 치우지 않기 때문에 일부 도시에서는 개똥을 치우도록 하는 법 규정을 만들기도 하는 것이다.
 -뉴욕 타임즈-

— < 보기 > —

ㄱ. 개인의 이익 추구 행위가 반드시 사회 전체의 이익으로 이어지지는 않는다.
 ㄴ. 사회적 비용을 줄이기 위해서는 정부 역할이 필요하다.
 ㄷ. 사회적 편익보다 개인적 편익이 중요하다.
 ㄹ. 시장에 의한 자원 배분은 효율적이다.

- ① ㄱ, ㄴ ② ㄱ, ㄷ ③ ㄴ, ㄷ
 ④ ㄴ, ㄹ ⑤ ㄷ, ㄹ

19. 다음에서 임금님의 행위로부터 유추할 수 있는 우리 주위의 소비 현상을 <보기>에서 모두 고른 것은? [3점]

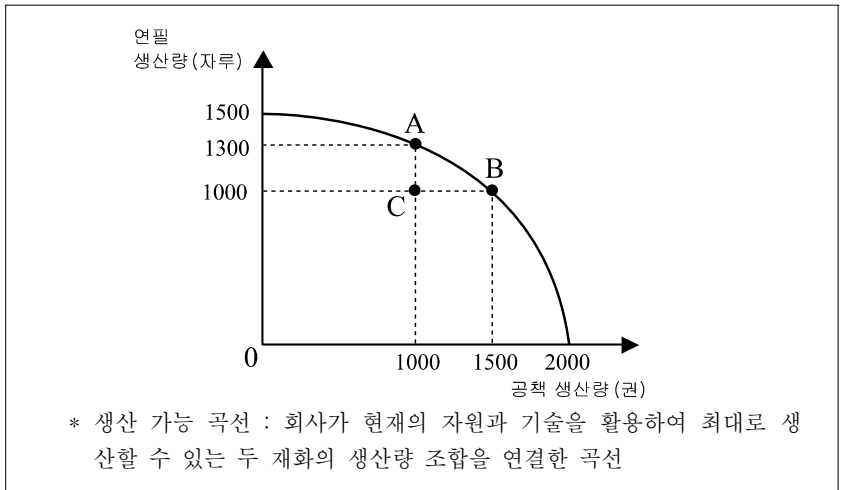
옛날 어느 나라에 화려한 옷을 좋아하는 임금님이 있었다. 임금님은 “세상에서 가장 화려한 옷인데, 마음씨가 나쁜 사람의 눈에는 보이지 않는다.”는 재단사의 말에 속아 있지도 않은 옷을 사는데 많은 돈을 지불하였다. 별거벗은 채로 행차를 나선 임금님은 아무 옷도 입지 않은 까닭에 추워서 벌벌 떨면서도 참고 버텼다. 왜냐하면 자신의 마음씨가 나빠서 세상에서 가장 아름다운 옷을 보지 못한다는 비난을 받지 않기 위해서였다. 신하들은 물론 행차를 지켜보는 백성들 또한 마음씨 나쁜 사람으로 손가락질 받을까 두려워 그냥 모른 척했다.

— < 보기 > —

ㄱ. 다른 사람들이 많이 찾는 상품을 구입한다.
 ㄴ. 편익보다 비용을 우선 고려하는 소비를 한다.
 ㄷ. 과시하기 위해 가격이 비쌀수록 더 구매하려고 한다.
 ㄹ. 남과 같아지는 것을 꺼려 나만을 위한 명품을 고집한다.

- ① ㄱ, ㄴ ② ㄱ, ㄷ ③ ㄴ, ㄷ
 ④ ㄴ, ㄹ ⑤ ㄷ, ㄹ

20. 그림은 어느 문구 제조 회사의 연필과 공책의 생산 가능 곡선을 보여주고 있다. 이에 대한 설명으로 옳은 것을 <보기>에서 모두 고른 것은? [3점]



— < 보기 > —

ㄱ. 만약 이 회사가 C점에서 생산한다면 비효율적이다.
 ㄴ. 공책 생산량을 A점에서 B점으로 변화시킬 때의 기회 비용은 연필 300자루이다.
 ㄷ. 기술 혁신이 이루어지면 생산 가능 곡선은 원점을 향해 이동한다.

- ① ㄱ ② ㄴ ③ ㄱ, ㄴ
 ④ ㄱ, ㄷ ⑤ ㄴ, ㄷ

※ 확인 사항
 ○ 문제지와 답안지의 해당란을 정확히 기입(표기)했는지 확인하십시오.