

2

사회탐구영역

6. 자료를 근거로 상업의 입지와 변화를 추론한 내용으로 타당한 것을 <보기>에서 모두 고른 것은?

인터넷 쇼핑몰 매출		전자상거래를 통한 기업간 물품 구매	
2001년	33470	2001년	37820
2002년	60300	2002년	59440
2003년	70550	2003년	74000

(단위 : 억원)

- < 보 기 >
- ㄱ. 상품의 유통 단계가 늘어날 것이다.
 - ㄴ. 도시 외곽에 물류 센터가 증가할 것이다.
 - ㄷ. 주거 지역에서 재래 시장이 활성화될 것이다.
 - ㄹ. 상점의 입지에 공간적인 제약이 감소할 것이다.

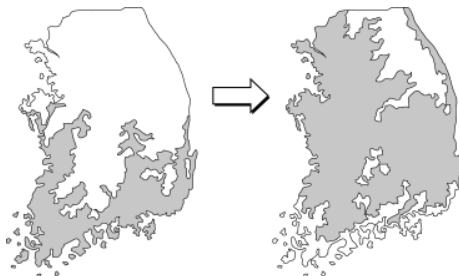
- ① ㄱ, ㄴ ② ㄱ, ㄷ ③ ㄴ, ㄷ
- ④ ㄴ, ㄹ ⑤ ㄷ, ㄹ

7. 그림은 어느 지역에 건설 중인 발전소의 조감도이다. 이 발전양식의 장점으로 옳은 것은? [3점]



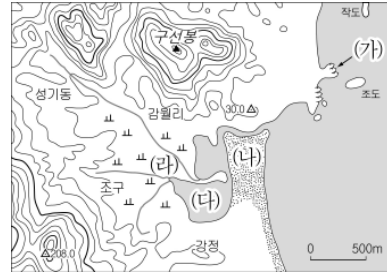
- ① 갈수기의 수량 부족을 극복할 수 있다.
- ② 친환경적이어서 생태계 파괴를 줄일 수 있다.
- ③ 하천 유역을 변경하여 큰 낙차를 확보할 수 있다.
- ④ 수몰 지역이 최소화되어 주민 피해를 줄일 수 있다.
- ⑤ 하천 합류 지점의 풍부한 유량과 수압을 이용할 수 있다.

8. 동백 나무의 분포 지역이 지도와 같이 변하는 과정에서, 우리나라에서 나타날 수 있는 현상으로 타당하지 않은 것은?



- ① 농작물의 병충해가 늘어날 것이다.
- ② 해수욕장의 개장 일수가 늘어날 것이다.
- ③ 동해에서 난류성 어족이 증가할 것이다.
- ④ 고산 식물의 멸종 위험성이 커질 것이다.
- ⑤ 남부 지방에서는 사과 재배가 유리해질 것이다.

9. 지도의 (가)~(라) 지형에 대한 설명으로 옳은 것을 <보기>에서 모두 고른 것은? [3점]

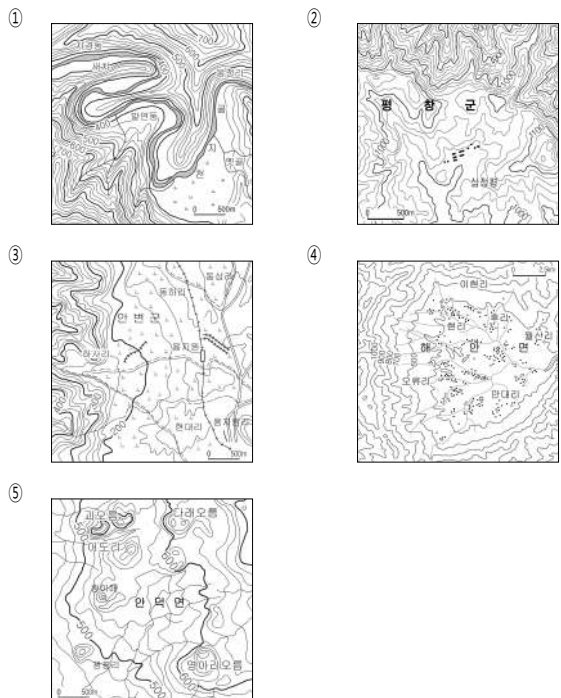


- < 보 기 >
- ㄱ. (가) - 파랑의 퇴적 작용으로 형성되었다.
 - ㄴ. (나) - 해수욕장으로 이용하기 좋다.
 - ㄷ. (다) - 해수면 상승과 사주 발달로 형성되었다.
 - ㄹ. (라) - 구릉성 침식 평야로 농경지로 이용된다.

- ① ㄱ, ㄴ ② ㄱ, ㄹ ③ ㄴ, ㄷ
- ④ ㄴ, ㄹ ⑤ ㄷ, ㄹ

10. 다음 글은 어느 지역의 관광 안내문의 일부이다. 이 지역과 관계 깊은 지형도로 옳은 것은? [3점]

한국 전쟁 당시 외국의 중군 기자가 '산 위에서 내려다 본 모습이 화채 그릇처럼 생겼다'고 하여 '펀치볼(punch bowl)'이라는 이름이 붙여졌다고 한다. ... <중략> ...
이른 아침 산에 오르면 안개 바다의 절경을 볼 수 있다. 또 이곳에서 생산된 복숭아, 포도 등의 과일은 고지대의 큰 일교차로 인해 당도가 높다.



사회탐구영역

11. 표는 우리나라의 연령계층별 생산가능인구의 변화를 전망한 것이다. 이를 통해 추론한 문제점으로 타당하지 않은 것은?

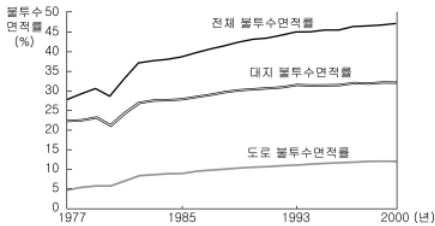
(단위:천명)

구분	연도	2005	2010	2020	2030	2050
총인구		48,294	49,220	49,956	49,329	42,348
생산가능인구		34,671	35,852	35,838	31,892	22,755
총인구 대비 생산가능인구 비율(%)		71.8	72.8	71.7	64.7	53.7
생산가능인구(%)		100	100	100	100	100
15~24세		19.9	18.0	15.5	13.4	14.2
25~49세		59.6	57.0	51.3	49.4	45.2
50~64세		20.5	25.0	33.2	37.2	40.6

(통계청, 2005년)

- ① 신생아 수의 감소
- ② 노동 인구의 고령화
- ③ 청년층의 실업 증가
- ④ 경제 성장의 잠재력 저하
- ⑤ 노년 인구 부양의 사회적 부담 증가

12. 그래프는 어느 대도시의 불투수면적을 변화를 나타낸 것이다. 이 지역의 변화에 대한 추론으로 옳지 않은 것은? [3점]



- ① 지하수의 수위가 높아졌다.
- ② 열대야 발생 일수가 늘어났다.
- ③ 대류성 강우의 발생 횟수가 늘어났다.
- ④ 대기 오염 물질의 발생량이 많아졌다.
- ⑤ 강우 시 하천의 수위 상승 속도가 빨라졌다.

13. 지도의 (가) 지역에서 자료와 같은 사업을 추진하게 된 배경으로 옳지 않은 것은?

- ◎ 대체 산업 5대 프로젝트
 - ◇ 레저 단지 조성
 - 품격 발전 단지 조성
 - 종합 레저 스포츠 단지 조성
 - □□ 농산물 가공 단지 조성
 - 국민 안전 체험 테마파크 조성
- ◎ 축제 및 스포츠 산업 도시의 조성
 - 여름도시 이미지 홍보
 - 고지대 스포츠 훈련장 특구 개발
- ◎ 폐광 지역 개발 지원법 시행 연장

- ① 산지 지역으로 바람이 잘 부는 곳이 있다.
- ② 쾌적한 환경으로 첨단 산업 유치에 유리하다.
- ③ 여름철 날씨가 서늘하여 고랭지 농업에 유리하다.
- ④ 기존 산업 시설을 관광 자원으로 활용할 수 있다.
- ⑤ 주민의 노력과 정부의 정책적 지원이 이루어지고 있다.

14. 다음 자료에서 알 수 있는 '바람개비'의 용도를 옳게 설명한 것은? [3점]

땅끝 마을로 가는 길에 들른 ○○다원의 풍경은 독특하다. 산자락에 넓게 펼쳐진 차밭에는 하얀 '바람개비'들이 △△산의 기암괴석과 어우러져 신비스런 모습을 보이고 있다.

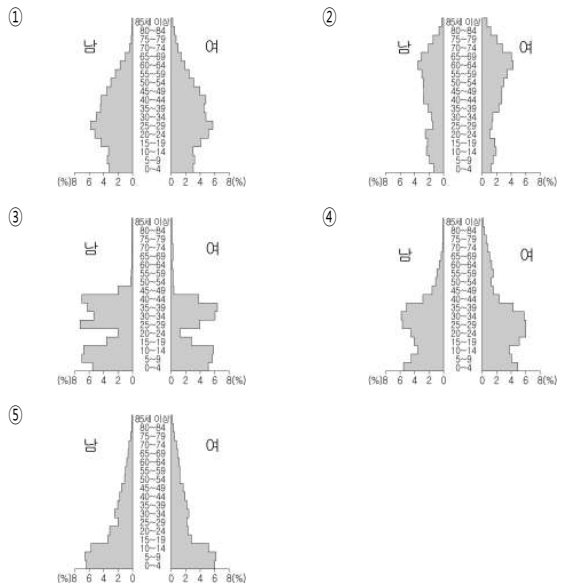
○○다원 주인은 "차나무는 따뜻한 햇볕을 좋아하고, 연간 1,300mm 이상의 강수량이 필요합니다. 그러나 최고 온도가 32℃를 넘어서면 안 되고 4℃ 이하의 저온이 계속되면 인공적 보호가 필요합니다"라며 차재배의 까다로움을 토로했다.



- ① 냉해를 방지하기 위한 것이다.
- ② 침수 방지를 위한 배수용이다.
- ③ 대체 에너지 생산을 위한 것이다.
- ④ 풍향과 풍속을 측정하기 위한 것이다.
- ⑤ 새로운 관광 자원의 개발을 위해 설치한 것이다.

15. 다음 글은 어느 지역에 관한 기사이다. 이 지역의 인구 피라미드 형태와 가장 유사한 것은? [3점]

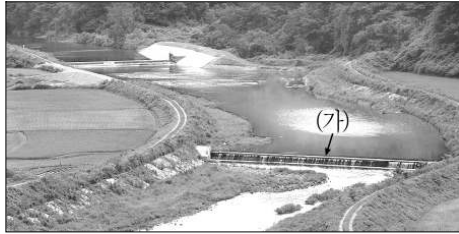
출산율을 높이기 위한 지방 자치 단체의 지원이 눈물겹다. 셋째를 낳으면 격려금 300만 원을 주고, 심지어 노총각을 장가보내기 위해 맞선을 주선하고 있다. 또 열악한 생활 환경의 개선과 경제 활성화를 위한 각종 개발 계획도 수립하고 있다.
- OO일보, 2005. 6. 3 -



4

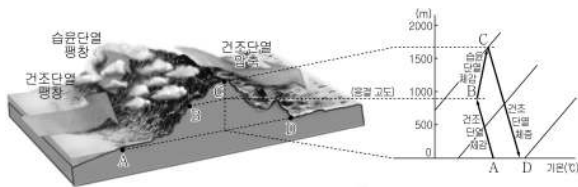
사회탐구영역

16. 다음은 어느 하천의 모습을 찍은 사진이다. (가) 시설물에 대한 설명으로 옳은 것은?

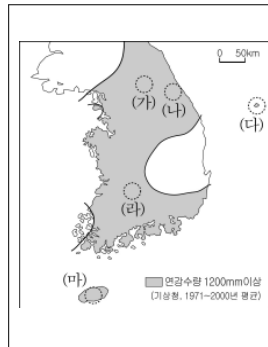


- ① 관광 소득 증대를 위한 것이다.
- ② 홍수 방지가 일차적인 목적이다.
- ③ 농업 용수를 확보하기 위한 것이다.
- ④ 상수원 확보를 위해 설치한 것이다.
- ⑤ 하천의 수질을 개선하기 위한 것이다.

【17-18】다음 자료를 보고 물음에 답하십시오.



17. 교사의 질문에 대한 학생의 답변으로 타당하지 않은 것은? [3점]



교사 : 위 그림의 B~C 구간의 강수 유형은 우리나라의 다우지 형성과 주민 생활에도 많은 영향을 끼쳤습니다.
이런 강수가 지도의 (가)~(마) 지역의 주민 생활에 끼친 영향을 알아보시다.
해당 지역에서 어떤 내용을 조사해야 할까요?

학생 :

- ① 갑 : (가) - 홍수 조절용 댐의 필요성을 알아봅니다.
- ② 을 : (나) - 겨울철 교통 장애의 원인을 찾아봅니다.
- ③ 병 : (다) - 전통 가옥의 우대기 역할을 살펴봅니다.
- ④ 정 : (라) - 스키장 건설의 입지 조건을 분석합니다.
- ⑤ 무 : (마) - 감귤 재배에 필요한 조건을 조사합니다.

18. 위 그림의 C~D 구간에서 나타나는 현상과 관련된 설명으로 가장 적절한 것은?

- ① 도심에서 열섬 현상이 나타난다.
- ② 산간 지역에서 밤에 산풍이 불어 내린다.
- ③ 장마가 끝난 뒤 무더위가 본격적으로 시작된다.
- ④ 황해안에서 내륙으로 갈수록 강수량이 많아진다.
- ⑤ 영동 지방에서는 봄철 서풍으로 산불 피해가 커진다.

19. 지도의 A 지역에서 사진에 나타난 공업이 발달하게 된 입지 요인을 <보기>에서 모두 고른 것은?



골목 경관



작업 모습

- < 보 기 >
- ㄱ. 중심 업무 지구에 인접해 있다.
 - ㄴ. 주변 지역보다 상주 인구가 많다.
 - ㄷ. 우수한 연구 인력을 확보하기 쉽다.
 - ㄹ. 업체 간의 효율적 분업과 협업에 유리하다.

- ① ㄱ, ㄴ ② ㄱ, ㄹ ③ ㄴ, ㄷ
- ④ ㄴ, ㄹ ⑤ ㄷ, ㄹ

20. 자료는 우리나라 주변의 수역 설정에 관한 것이다. 지도의 A~D 수역에 대한 옳은 설명을 <보기>에서 모두 고른 것은? [3점]



2005년 6월 30일부터 한·중 과도수역에 속했던 해역 중 한국 측 과도수역이 우리나라의 배타적경제수역(EEZ)으로 편입되었다. 이는 지난 2000년 우리 정부와 중국 정부 간 합의에 따른 것이다.

양국은 자유롭게 조업할 수 있는 공동 어로 수역인 잠정조치수역의 폭을 결정하는 과정에서 의견 접근이 어렵게 되자, 해안선의 형태, 거리 등을 고려하여 상호 대등한 면적의 과도수역을 결정했었다.

- < 보 기 >
- ㄱ. A - 우리나라의 주권이 행사된다.
 - ㄴ. B - 외국의 학술적인 해양 연구가 보장된다.
 - ㄷ. C - 중국 상선의 자유로운 통행이 가능하다.
 - ㄹ. D - 일본 어선이 자유롭게 조업할 수 있다.

- ① ㄱ, ㄴ ② ㄱ, ㄷ ③ ㄱ, ㄹ
- ④ ㄴ, ㄷ ⑤ ㄷ, ㄹ

※ 확인 사항

○ 문제지와 답안지의 해당란에 필요한 내용을 정확히 기입(표기)했는지 확인하십시오.